

تم تطوير معايير السلوك لجميع طلاب جامعة دايتون بالتشاور مع الطلاب والكلية والموظفين. تم تطوير النظام والقانون بحيث يدعمان تطوير مجتمع الطلاب بطرق ووسائل تؤدي إلى تبسيط العادات الكاثوليكية والرومانية القديمة التي تأسست جامعة دايتون عليها. من المتوقع أن يعمل كل الطلاب لدعم المهمة الأكاديمية للجامعة وجعل أعمالهم تساهم في تحقيق الصالح العام وإبراز القيم والكرامة لجميع الأشخاص والمشاركة في الالتزام تجاه المجتمع بما يجعل خريج جامعة دايتون متميز بين الآخرين. تتميز الجامعة بتنوع بيئاتها التعليمية والمعيشية حيث توضح معايير السلوك التالية أهدافنا المشتركة.

دعم المهمة الأكاديمية

يتوقع من جميع الطلاب في جامعة دايتون العيش والعمل من أجل دعم المهمة الأكاديمية لجامعة دايتون. التقاليد الرومانية القديمة للتعليم تحتوي الشخص بأكمله - الروح والعقل والجسد- وربط التعليم التحرري مع التعليم المهني عن طريق دمج التعلم والتعايش في المجتمع.

الالتزام بالحياة المجتمعية

يتطلب المجتمع الأصلي النضج والالتزام والتضحية بالنفس والعمل الجاد. تعكس تصرفات الفرد قيمه وشخصيته وأخلاقه. يسعى جمع طلاب جامعة دايتون إلى جعل سلوكياتهم وأفعالهم بمثابة قدوة من أجل دعم تطوير المجتمعات التي تتواجد حولهم.

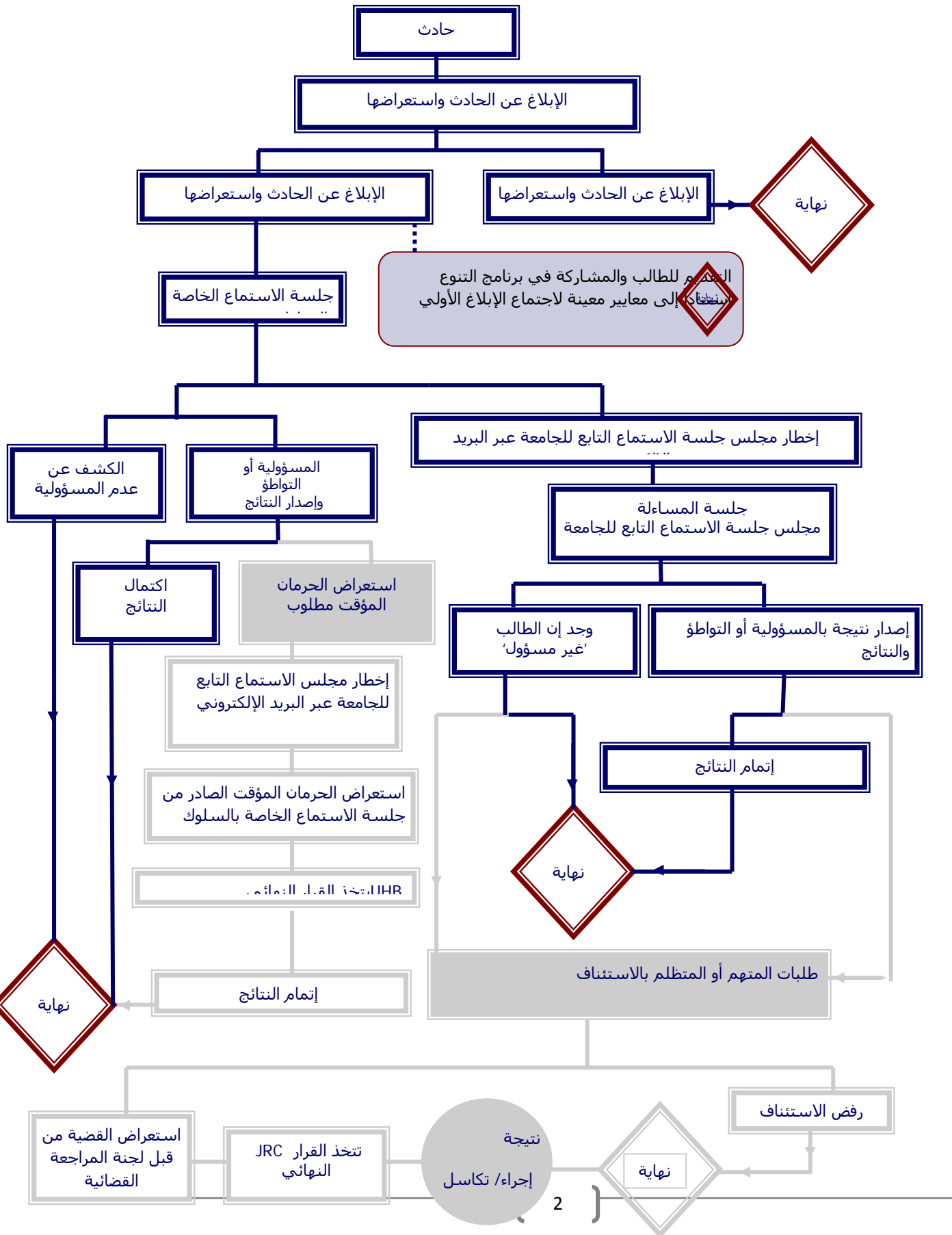
ج. أهمية الكرامة للجميع

نحن غير مطالبين باحترام أنفسنا والآخرين فحسب، لكن بحب أنفسنا وجميع الأشخاص لكون كل الناس قد خلقت في صورة وشكل من صنع الله. يحترم طلاب جامعة دايتون قيمهم وكرامتهم وقيم وكرامة الآخرين في كل ما يقومون به.

د الصالح العام

الصالح العام هو المحصلة الإجمالية للحالات الاجتماعية التي يتيح خلالها للأشخاص كالمجموعات أو الأفراد من أجل الوصول إلى بلوغ الغايات بشكل أكثر تكاملاً وسهولة. "يقوم طلاب جامعة دايتون باتخاذ الخيارات الفردية بناءً على كيفية تأثر الأشخاص الآخرين والمجتمع والعمل على تغيير البيانات الاجتماعية التي تمنع الآخرين من الوصول إلى تلبية غاياتهم.

للحصول على فهم أعمق عن تلك المعايير، الرجاء الرجوع إلى بيان الغايات الخاص بالجامعة والالتزام بوثيقة المجتمع.



منظومة سلوكيات الطالب

منظومة سلوكيات الطالب في جامعة دايتون هي عملية للتعامل مع إدعاءات بحصول انتهاك وخرق لمعايير سلوكيات وقواعد السلوك. تعمل هذه المنظومة على توفير جوانب العدل والنزاهة الأساسية لجميع الأطراف المتعلقة بادعاء سوء السلوك وتشجيع الطلاب على تحمل المسؤولية تجاه أنفسهم ومجتمعهم. في حال التصرف نيابة عن أنفسهم أو عن مؤسسات الحرم الجامعي، من المتوقع أن يتمتع الطلاب بالانفتاح والصراحة والأمانة حيال أي انتهاكات وخروقات مشكوك فيها.

كيفية الإبلاغ عن انتهاك محتمل

توجد سبل متعددة للإبلاغ في جامعة دايتون. وبشكل مطلق يمكن لأي شخص الإبلاغ عن انتهاك محتمل أو التعبير عن مخاوفه على

<http://www.udayton.edu/studev/civility/index.php>

مع ذلك، من الهام ملاحظة التالي؛

- أي انتهاك يتضمن جريمة أو خطر فوري يجب الإبلاغ عنه إلى شرطة الجامعة عن طريق الاتصال بالرقم 911، و/ أو 2121-229-937.
- يوجد أعضاء الهيئة التدريسية ضمن القاعات السكنية، وقسم تطوير الطلاب وعبر الحرم الجامعي ولديهم فهم عميق بمنظومة سلوكيات الطلاب. التحدث مع مساعد المقيمين أو المدير قد يكون مفيداً عندما تقرر كيفية المتابعة مع الإبلاغ.
- يجب عدم استخدام منظومة سلوكيات الطلاب لحل النزاعات مع رفيق الغرفة في القضايا حيث يتم الإبلاغ عن النزاع، ويجب إحالة الطلاب إلى الوساطة قبل أي إجراء ضمن منظومة الطلاب وذلك بحسب السلطة التقديرية لطاقتي المعايير والأداب المجتمعية.

تنطبق معايير سلوكيات الطلاب وقواعد السلوك على الأفراد من الطلاب وكذلك المؤسسات الطلابية. تتحمل المؤسسات الطلابية المسؤولية عن تشجيع الأنشطة الجماعية التي تقدم مثلاً على معايير سلوكيات الطلاب ومن المتوقع أن تمنع انتهاكات السياسة بالنسبة للأعضاء الفرديين بالإضافة إلى المؤسسات. انظر صفحتي 27-28 لمعرفة تفاصيل معينة متعلقة بإصدار الأحكام للمؤسسات الطلابية.

تتأصل منظومة سلوكيات الطالب في ثلاثة مستندات جامعية رئيسية يتم تنظيمها من قبل المعايير الوطنية في مجال إدارة سلوكيات طالب الجامعة والتوافق مع القوانين المحلية والفيدرالية وقوانين الولاية والبيان المعني بالكرامة (صفحة 64). وثائق الجامعة هي بيان غايات الجامعة (صفحة 3)، الالتزام حيال المجتمع (صفحة 5) ومهام قسم تطوير الطالب (صفحة 8) ومكتب المعايير والأداب المجتمعية (pg. 37). تتضمن هذه المفاهيم الرئيسية في وثائق التأسيس هذه فهماً للصالح العام ودمج التعلم والمعيشة، والقيم والكرامة لكل شخص، والتعليم للشخص برمته، والسعي لتحقيق التحصيل الأكاديمي والنزاهة الأساسية وتوقعات المدنية والمسؤولية القانونية وتنمية الشخصية والمسؤولية على مستوى المجتمع. الغرض من هذه المنظومة وقواعد القانون هو الحفاظ على بيئة الحرم الجامعي التي تؤدي إلى التعلم وحماية المهمة التعليمية للجامعة والحفاظ على النظام المقبول وحماية المجتمع والمساعدة على تطوير وتنمية شخصية كل طالب أو مؤسسة طلابية. تنطبق معايير السلوك وقواعد السلوك على جميع الطلاب والمؤسسات الطلابية بصرف النظر عن حدوث انتهاك أم لا.

السلطة ونطاق السلطة

يتحمل مكتب المعايير والأداب المجتمعية المسؤولية الكاملة عن أي تطبيق وتنفيذ والإدارة اليومية لقواعد السلوك ومنظومة سلوكيات الطلاب كما هو موجه من قبل نائب رئيس قسم تنمية وتطوير الطلاب. يتولى نائب رئيس قسم تطوير الطلاب، و/ أو القائم بأعماله السلطة المطلقة على منظومة سلوكيات الطلاب وبالتالي إمكانية ممارسة وتنفيذ المهام التالية: تولي الأعمال المؤقتة وتبني العمليات وتفويض المسؤوليات إلى العاملين ضمن قسم تطوير الطلاب، تحديث/ تعديل الإجراءات، وتحديد مدى حدة أو فطاعة القضية.

يوجد لدى الجامعة سلطة قضائية تخضع لها الانتهاكات المحتملة لقواعد السلوك من قبل أي طالب بصرف النظر عن أي كان الحادث الذي قد يقع (سواء في داخل الحرم الجامعي أو خارجه). يتم تطبيق القواعد والمنظومة على جميع الطلاب (المسجلين للدراسة مسبقاً، والطلاب الدارسون، والخريجين وطلاب القانون). لأغراض تتعلق بمنظومة سلوكيات الطالب، الطالب يعرف بأنه هذا الشخص الذي سجل للدراسة مسبقاً والمسجل للدراسة أو الذي يحضر الفصول المدرسية في جامعة دايتون.

بالإضافة إلى ذلك، تنطبق هذه المنظومة والقواعد على أي شخص من المفترض حضوره، وأي شخص مسجل للدراسة في برنامج دراسة دون شهادة، وبرنامج الترخيص وبرنامج الالتحاق المسبق بالدراسة، و/ أو أي شخص من المتوقع إتمامه للشهادة (تم استيفاء المتطلبات و بانتظار التخرج). تحتفظ الجامعة بحق متابعة البحث في كل الحالات بصرف النظر عن انسحاب الطالب من الجامعة.

قد يواجه الطالب الذي يرتكب جرم جنائي (أو متهم بفعل ذلك الجرم) عقوبات جنائية. يجوز للجامعة متابعة أي تهمة تتعلق بسلوكيات الطالب في نفس الوقت. علاوة على ذلك، في الحالات التي يكون فيها الطالب السابق مسجل بالوثائق في منطقة الحرم الجامعي بسبب ارتكابه لانتهاكات فظيعة أو أشياء متعلقة بالانتهاكات، فسوف يتطلب الأمر حل القضية في حال اختياره العودة إلى الجامعة. في الحالات التي يقع بها حادث ذو طبيعة خطيرة أو حيث يتعارض السلوك المبلغ عنه بشكل فادح مع نظام قيم المجتمع كما هو معبر عنه في معايير سلوكيات الطالب وقواعد السلوك، ستتم إحالة القضية فوراً إلى مكتب نائب رئيس قسم تطوير الطلاب، و/ أو عميد شؤون الطلاب لاتخاذ الإجراء المناسب. نائب رئيس قسم تنمية الطلاب، و/ أو عميد شؤون الطلاب لديهم سلطة إصدار إجراءات داخلية قد تحدث قبل معالجة سلوكيات الطلاب وقد تتضمن إرشادات معينة من بينها الحرمان المؤقت الداخلي. في الحالات التي يتم خلالها اتخاذ إجراء مؤقت، سيواصل الطالب المتهم أو المؤسسة المتهمه العمل من خلال منظومة سلوكيات الطالب لحين إصدار قراراً نهائياً. سيتم إخطار الطلاب كتابة بأي إجراءات مؤقتة يتم اتخاذها. الإخفاق في الالتزام بهذا الإجراء المؤقت سيؤدي إلى تهمة إضافية، و/ أو إجراءات إضافية. الرجاء الإطلاع على تعريف الإجراء المؤقت والحرمان المؤقت في مسرد سلوكيات الطلاب بالصفحات 34-36.

تغييرات على نهاية الجدول الزمني للفصل الدراسي
في القضايا التي يحدث خلالها الحادث أثناء آخر 30 يوم من الفصل الدراسي الأكاديمي، تحتفظ الجامعة بحقها في اختصار الجدول الزمني كمحاولة لحل القضية قبل نهاية الفصل الدراسي. في هذه الحالات، سيتم إخطار الطالب بأي تغييرات تتعلق بالمواعيد النهائية..

النتائج/ المحصلات

- النتائج المحتملة (المحصلات) التي يتم توجيه الاتهام من خلالها بواسطة أي قواعد من قواعد السلوك:
- غير مسؤول - أثبتت النتائج بأنه لا يوجد دليل كاف/ معلومات كافية تشير إلى أن الحادث يكون/ كان يمثل انتهاكاً للقواعد.
 - مسؤول - أثبتت النتائج بأنه تتوافر معلومات/ دليل لدى الجامعة يشير إلى حدوث انتهاك للقواعد.
 - متورط - النتائج أظهرت عدم وجود دليل كاف/ معلومات كافية لتحديد إذا كان الطالب المتهم في حالة انتهاك مباشر للقواعد ومن الواضح أنه لم يشاهد أحد الطالب، وكان متواجداً، و/ أو تم الإقرار بأنه مسؤولاً عن السماح بحدوث الانتهاكات في مكان إقامته المخصص (العلم بالأمر والفشل في الإبلاغ عنه). ستؤدي النتائج المتعددة الخاصة بالتواطؤ لنفس السياسة إلى عواقب أكبر أو مزيد من التهم.
 - سحب الحكم القضائي - تحولت نتائج القضية إلى و/ أو اختيار الطالب إلى قبول برنامج التنوع التعليمي بما أدى إلى سحب الحكم القضائي الخاص بالقضية.

ملاحظة: فقط نتائج البحث عن "المسؤول" تشير إلى أن الانتهاكات المبلغ عنها هي لأشخاص خارج الجامعة. علاوة على ذلك، فإن الطلاب غير متهمين بأي نوع من أنواع "التواطؤ". التواطؤ يعني أن نتائج التحقيق التي تم إصدارها فيما بعد تشير إلى اتهام الطالب بإمكانية تورطه في انتهاك مباشر حيث أنه تمت مشاهدة الانتهاك أو التعرف عليه بدون الإبلاغ عنه.

العواقب/ الجزاءات (انظر الاختلافات الخاصة بالمؤسسات الطلابية على صفحات 27-28) الغرض من منظومة سلوكيات طلاب الجامعة هي أن تصبح تصحيحية وتعليمية لكن في الوقت ذاته تأديبية عندما يصبح ذلك ضرورياً. تهدف التجربة التأديبية إلى توضيح الأمر بالنسبة للطالب بوجود حدود من السلوكيات المقبولة بما يمنح للطلاب الذين يقومون بانتهاك القواعد فرصة لفهم بشكل أكبر للتوقعات الخاصة بالتعايش في المجتمع. العواقب المترتبة على الطلاب، و/ أو المؤسسات التي وجد أنها مسؤولة، و/ أو متواطئة في الانتهاك قد تتضمن مجموعة من التدخلات. عدم الالتزام بآتمام العواقب/ الجزاءات المخصصة قد يؤدي إلى وضع سجل الطالب قيد التعليق (التعليق من عميد شؤون الطلاب) بما يمنعه من التسجيل، والمشاركة في قرعة السكن وتحرير الدرجات/ السجلات المدرسية والمشاركة في التخرج ومنح الدرجات. العواقب/ الجزاءات تتضمن على سبيل المثال لا الحصر ما يلي:

1. **تحذير خطي** إشعار مكتوب رسمي يفيد عدم موافقة الجامعة على أعمال وإجراءات الطالب بما يشير إلى أن أي انتهاك في المستقبل سيتم التعامل مع بجدية وخطورة أكبر.
2. **القيود** فقدان المؤقت أو الدائم للامتيازات أو الاستخدامات أو المشاركات في برامج أو مؤسسات أو خدمات الجامعة.
3. **التدخل** ورشات العمل التعليمية أو التربوية، الفعاليات، أو أوراق الأبحاث أو الأوراق التلقائية، الاجتماعات، الجلسات الاستشارية، أو الأنشطة المرتبة بالانتهاك أو الحادث.
4. **الغرامات المالية:** يتم تطبيق الغرامة التأديبية لمحاسبة الطالب. ملاحظة: تتضمن الغرامات القياسية مبلغ قدره **135.00 دولار أمريكي لمخالفة تناول الكحول للمرة الأولى** وغرامة بمبلغ **150.00 دولار أمريكي لمخالفة تناول الكحول للمرة الثانية**. الانتهاكات الأخرى قد تؤدي إلى عواقب تتمثل في فرض غرامة أكبر أو أقل حسب السياسة والظروف. (قد يطلب الطلاب خدمة مجتمعية لتحل محل جزء من الغرامة الصادرة)
5. **التعويض:** التعويض عن فقدان أو الضرر أو الإصابة.
6. **الوضع تحت المراقبة من قبل الجامعة:** إشعار رسمي يفيد بأن أي انتهاكات إضافية/ انتهاكات مستقبلية من المحتمل أن تؤدي إلى الحرمان المؤقت أو الطرد من الجامعة. لا يسمح للطلاب الخاضع تحت المراقبة من الجامعة بالعمل كموظف في أي نادي طلابي أو مؤسسة طلابية، أو المشاركة في أي عملية تبديل/ تعهد / ابتداء لأي من الجمعيات ذات الغرض المشترك/ الأندية المخصصة للفتيات/ وقد يصادف أي قيود أخرى وفقدان الامتيازات من البرامج والمناسبات المتنوعة كذلك المحددة والخاصة في مثل هذه الأنشطة. ملاحظة: يتم تعريف الوضع تحت المراقبة من قبل الجامعة بشكل مختلف بالنسبة للمؤسسات الطلابية، انظر صفحتي 27-28.
7. **إجراء مؤقت:** التدخلات، و/ أو القيود الصادرة من قبل عميد شؤون الطلاب، و/ أو نائب رئيس قسم تطوير الطلاب بحسب حرية التصرف لديهما قبل إصدار الحكم القضائي في مسألة السلوك التي قد تتضمن على سبيل المثال لا الحصر الحرمان المؤقت، تقييد الوصول إلى بعض من مؤسسات الجامعة، و/ أو قاعات السكن وفقاً للوقت والموقع، وتقييد في الامتيازات الخاصة بالمشاركة في أنشطة معينة من أنشطة الجامعة، و/ أو النقل.
8. **الحرمان المؤقت:** الحرمان من الوصول إلى قاعة (قاعات) السكن، و/ أو الحرم الجامعي (بما في ذلك الفصول الدراسية) وجميع أنشطة أو مناسبات الجامعة الأخرى التي قد يصبح الطالب مؤهلاً للمشاركة فيها أو حضورها. ملاحظة: يتم إصدار أنواع الحرمان المؤقت قبل إصدار الحكم القضائي على قضية سلوكيات الطالب من قبل عميد شؤون الطلاب، و/ أو نائب رئيس قسم تطوير الطلاب.
- ملاحظة: الإجراءات المؤقتة بما في ذلك الحرمان المؤقت يمكن استخدامه مع أي طالب متهم بالتحرش الجنسي أو الإيذاء الجسدي ضد الغير حيث يعيش المتظلم في نفس مكان السكن بالقرب من الطالب المتهم. **الطلاب المتهمين** بهذه الانتهاكات غير مسموح لهم بأي اتصال مع المتظلم بصرف النظر عن إصدار إجراء مؤقت أو لا. يتم تحديد القرب بواسطة مكتب عميد شؤون الطلاب.
9. **الحرمان المؤقت:** الفصل التام من كل الفصول المدرسية التابعة للجامعة وكذلك الأنشطة والمناسبات والخدمات والمرافق والملاعب ومباني الحرم الجامعي (بما في ذلك المنازل المملوكة للجامعة في المناطق المجاورة للطلاب) لفترة زمنية معينة، و/ أو لحين تلبية شروط معينة. أي انتهاك لهذه الشروط سيؤدي إلى اتخاذ إجراء إضافي وقد يتضمن ذلك الطرد. تنفذ أنواع الحرمان المؤقت فوراً بصرف النظر عن توقيت السنة الدراسية. ملاحظة: يتم تعريف الحرمان المؤقت بشكل مختلف بالنسبة للمؤسسات الطلابية (انظر صفحتي 27-28).
10. **الطرد:** الإنهاء التام والدائم لارتباط وانضمام الطالب بالجامعة. يتعلق هذا الإنهاء بجميع الفصول الدراسية والأنشطة والخدمات والمرافق والملاعب ويمنع أي التحاق مستقبلي بفصول الجامعة على مستويات التعليم الجامعي والدراسات العليا والمدارس المهنية. ملاحظة: يتم تعريف الطرد بشكل مختلف بالنسبة للمؤسسات الطلابية (انظر صفحتي 27-28).

التأخير، و/ أو الرفض لمنح الشهادة
 أثناء هذه الفترة حيث تكون التهم التأديبية وشبكة ضد الطالب، و/ أو الطالب الذي لم يلبي شروط العواقب/ العقوبة الصادرة من قبل الجامعة فقد يتم رفض، و/ أو تأخير إصدار شهادته. إضافة إلى ذلك، يجوز للجامعة رفض إصدار الشهادة للطالب الذي ينفذ عقوبة الحرمان المؤقت أو تم طرده من الجامعة.

الأشخاص المقدمون للدعم

يسمح للأشخاص المقدمين للدعم تقديم النصح والإرشاد عبر تدوين الملاحظات أثناء جلسة الاستماع. يسمح للطلاب بشخص واحد فقط لتقديم الدعم في مجلس جلسة الاستماع التابع للجامعة وهذا الشخص لا يسمح له بالتحدث أو المشاركة في المجلس في أي وقت من الأوقات. لا يسمح للطلاب بأن يكون لديه محامي لتقديم الدعم إليه ولا يمكن للطلاب أن يأتي بشاهد للإدلاء بشهادته على سبيل الدعم..

استشاريو السلوكيات

الطلاب الذين لديهم أسئلة عامة حول عملية السلوك يمكنهم طرح السؤال على أي عضو من أعضاء القائمين على الحياة السكنية، و/ أو الاتصال بمكتب المعايير المجتمعية للحصول على المساعدة.
الطلاب الذي سيتم سماع جلسته من قبل مجلس جلسة الاستماع التابع للجامعة يمكنه الاستفادة من استشاري السلوكيات. استشاريو السلوكيات هم أعضاء الكلية والهيئة التدريسية الذين تطوعوا لمساعدة الطلاب في تحضير جلسات الاستماع الخاصة بهم. سيتم تخصيص استشاري سلوكيات للطلاب المتهم في إشعار جلسة الاتهام الخاصة به طلب النصح حول السلوك من الخدمات الاختيارية. يعني هذا أنه إلزامي على الطالب للوصول إلى استشاري السلوكيات المخصص له للحصول على المساعدة للحصول على مزيد من المعلومات حول طلب النصح حول السلوكيات، الرجاء الاتصال بمكتب المعايير المجتمعية على رقم الهاتف 4627-229-937 أو البريد الإلكتروني csc@notes.udayton.edu..

حقوق الطالب المتهم

يتمتع الطالب المتهم باحتمال انتهاكه لقواعد السلوك بالحقوق التالية:

- إن تعقد له جلسة استماع.
- تلقي إشعار مكتوب بالتهمة الموجهة إليه.
- أن يكون لديه شخص ما يقدم الدعم إليه في أي قضية مسموعة من قبل مجلس جلسة الاستماع التابع للجامعة.
- أن يتمتع بإمكانية إرسال السرد الخطي وإفادات شهود لجلسات المساءلة قبل انعقاد مجلس جلسة الاستماع التابع للجامعة.
- إن يتم إخطاره كتابة بأي نتيجة تتمخض عن أي جلسة.
- إمكانية توجيه الدعوة إلى أولئك الشهود الذي يقدمون بياناً خطياً إلى مجلس جلسات الاستماع التابع للجامعة لحضور جلسة الاستماع باعتبارهم شهوداً.
- إمكانية طلب الاستئناف في جلسة المساءلة المعقودة من قبل مجلس جلسة الاستماع التابع للجامعة تماشياً مع عملية الاستئناف المحددة والموصوفة في منظومة سلوكيات الطلاب.
- إمكانية الطلب من مجلس جلسات الاستماع التابع للجامعة استعراض أي إيقاف صادر من قبل المسؤول عن جلسة الاستماع الفردية تماشياً مع عملية الاستعراض المحددة والموصوفة في معايير سلوكيات الطلاب.

ملاحظة: في الحالات التي تشمل خلالها التهم التحرش الجنسي/ سوء السلوك، يكون للطلاب إضافة إلى ذلك حق إبلاغه بطلب الاستئناف من جانب المتظلم. علاوة على ذلك، يتمتع المتظلم بنفس حقوق الطالب المتهم في القضية. لمعرفة تفاصيل حول هذه الحقوق، انظر السياسة المعنية بالتحرش الجنسي، ودليل الإجراءات والمصادر في صفحات 39-44. استشاري السلوك

مرحلة أولى: الإبلاغ/ التوثيق

يمكن إرسال الوثائق التي تشير إلى احتمال وقوع انتهاك لقواعد سلوك الطالب إلى مكتب المعايير والآداب المجتمعية من قبل أي طرف. ومع ذلك، يحق لأي عضو من الأعضاء العاملين من إدارة السكن والإقامة، وإدارة السلامة العامة ومكتب تطوير القيادة من خلال مناصبهم ومواقعهم القيام بالإبلاغ عن أي انتهاك مشكوك فيه. سيتم استعراض ومراجعة كل تقرير مقدم من قبل مكتب المعايير والآداب المجتمعية (CSC) عبر عدسة معايير سلوكيات الطلاب. التهم الفعلية للانتهاك المشكوك بحدوثه سيتم إرسالها (عند الاقتضاء) من قبل مكتب المعايير والآداب المجتمعية. قد لا تتطابق هذه التهم مع نوايا المتظلم. التقارير مجهولة الهوية غير مقبولة. للإبلاغ عن أي انتهاك محتمل لقواعد السلوك، الرجاء الانتقال إلى <http://www.udayton.edu/studev/civility/index.php> ملاحظة: لن يصدر مكتب المعايير والآداب المجتمعية (CSC) التهم التي يبدو أنها (الصادرة من قبل معاون عميد شؤون الطلاب والمدير) ذات طبيعة انتقامية. الاستثناء الوحيد لذلك هو بعد الحكم النهائي للقضية الأصلية إذا قررت الجامعة أن المتظلم تقدم بإبلاغ خاطئ. الإبلاغ الخاطئ المحدد من قبل معاون عميد شؤون الطلاب ليس بمثابة تفاوت في الرأي فيما يتعلق بالأحداث قيد الموضوع. تبين أن الإبلاغ الخاطئ يكون خاطئاً بسبب وجود دليل يشير إلى محتوى الانتهاكات التي تم تليفيها.

المرحلة الثانية: إشعار بالتهم

بعد الموافقة على التهم، سوف يتلقى الطالب المتهم إشعاراً بالتهم الموجهة إليه في رسالة عبر البريد الإلكتروني من خلال حساب البريد الإلكتروني للطالب التابع لجامعة دايتون. سوف تشير هذه الرسالة إلى تاريخ الحادث، وماهية الاتهام الموجه إلى الطالب الذي قام بالانتهاك والتعليمات حول كيفية حل المسألة. ستتضمن هذه التعليمات اسم المسؤول عن جلسة الاستماع الذي يجب على الطالب مقابلته في جلسة الاستماع الخاص بالسلوكيات وقد تتضمن معلومات تسمح للطلاب بحضور برنامج التنوع. تستند الدعوات لبرنامج التنوع على محتوى التقرير الأصلي وهي موصوفة ومحددة في الصفحات 28-29. الطلاب الذين لا يتبعون التعليمات المذكورة في إشعاراتهم يتنازلون عن حقهم في جلسة الاستماع (انظر صفحة 3) ملاحظة: بعد الطالب مسؤول عن الحفاظ على حساب بريد الإلكتروني الخاص به. الطالب الذي يقوم بالاتصال للحصول على المساعدة الطبية من أجل طالب آخر لن يوجه إليه الاتهام عن أي انتهاكات خاصة بتناول المخدرات/ الكحول (انظر الظروف المخففة في الشروط).

المرحلة الثالثة: جلسة الاستماع الخاصة بالسلوك

هذه من جلسات الاستماع الإدارية الرسمية حيث يقوم الطالب المتهم باستعراض التقرير والرد على التهم ومناقشة الملابس وطرح الأسئلة. سيقدم المسؤول عن جلسة الاستماع المعلومات المتعلقة بحقوقه إلى الطالب وسيقوم باتخاذ القرارات المتعلقة بمسؤولية الطالب والعواقب/ الجزاءات أو توفير إشعار شفهي بأن المسألة سيتم الاستماع إليها من قبل مجلس جلسة الاستماع التابع للجامعة في جلسة المساءلة (انظر صفحة 24) الطلاب الذين يخفقون في حضور جلسة الاستماع الخاصة بالسلوك يتنازلون بذلك عن حقهم في مراجعة واستعراض التقرير والرد على التهم. في هذه الحالات، سيقوم المسؤول عن الاستماع بإدارة النتائج، والعواقب/ الجزاءات في غيابهم أو إرسال القضية إلى مجلس جلسات الاستماع التابع للجامعة.

من المرجح أن يتم إرسال الحالات إلى مجلس جلسات الاستماع التابع للجامعة بالحالات التالية:

- القضية التي تتضمن السلوك المحدد من قبل الجامعة باعتباره ذو طبيعة شنيعة،
- (ب) تعد نتيجة مسؤولي جلسة الاستماع "مقبولة" وأوضح الطالب إلى أن كلا من الائتماس والرواية لا يتعلقان بالانتهاك
- (ج) تتضمن القضية المتظلم، و/ أو المتظلم، و/ أو
- (د) قد تؤدي القضية إلى الطرد.

في هذه الحالات، سيزود مسؤول جلسة الاستماع الطالب بالمعلومات الخاصة بالمواعيد النهائية الخاصة بإرسال المواد إلى القضية، والمعلومات حول الاتصال باستشاري السلوكيات للحصول على المساعدة في التحضير من أجل جلسة الاستماع ومساعدة الطالب في السعي للحصول على أي موارد جامعية إضافية كالتحدث مع شخص ما في مركز التشاور وإجراء الترتيبات لخدمات الترجمة أو البرنامج الأكاديمي. سيكون لدى موظفي جلسة الاستماع سلطة إصدار الحرمان المؤقت. مثل عمليات الإيقاف المؤقت غير محققة من قبل مجلس جلسة الاستماع التابع للجامعة وبالتالي القابلة للطعن على مراجعة واستعراض الإيقاف المؤقت الصادر من جلسة الاستماع الخاصة بالسلوك.

ملاحظة: الطالب الذي يرغب في الحصول على نسخة مطبوعة من التقرير، بإمكانه طلب واحدة عن طريق موظف جلسة الاستماع أو في مكتب المعايير والآداب المجتمعية ومع ذلك يطلب المكتب يوم عمل كامل من أجل تنقيح التقرير إذا كان ذلك ضرورياً.

بالائتماس، وبالرواية

في بعض القضايا، سوف يدعي الطالب "بعدم المسؤولية" لكنه سيقوم بتوضيح روايته بأنه قد تم انتهاك السياسة بمحض الصدفة أو بطريقة تقنية فقط. يحدث هذا في أغلب الأحيان عندما يعتقد الطالب بأن السبب لانتهاك السياسة يجب تخفيفه إذا وجد مسؤولاً. الملابس المؤدية للانتهاك ليست هي السبب بالنسبة للطالب الذي تثبت "عدم مسؤوليته" لكن بدلاً من ذلك يتم أخذ هذا في الاعتبار عند إصدار النتائج/ العقوبات.

المرحلة الرابعة: مجلس جلسة الاستماع التابع للجامعة

يقوم مجلس جلسة الاستماع التابع للجامعة بالاستماع والتداول خلال جلسات الاستماع الخاصة بالمساءلة وعمليات استعراض الحرمان المؤقت لجلسة الاستماع الخاصة بالسلوك.

أ) تتعقد جلسات المساءلة عندما يتم تقديم القضية من جلسة الاستماع الخاصة بالسلوك إلى مجلس جلسة الاستماع التابع للجامعة. الرجاء الإطلاع على جلسة الاستماع الخاصة بالسلوك (المرحلة الثالثة) لمعرفة التفاصيل حول المعايير الخاصة بالقضية المراد تقديمها.

ب) يتم منح عمليات استعراض ومراجعة للحرمان المؤقت بجلسة الاستماع الخاصة بالسلوك (عندما يكون ذلك مطلوباً) إلى أي طالب صدر بحقه عاقبة الحرمان المؤقت من قبل مسؤول الاستماع في جلسة الاستماع الخاصة بالسلوك. ولذا يأخذ ذلك في الاعتبار من أجل عواقب الحرمان المؤقت الذي يتم إصداره من قبل طرف فردي بدلاً من التصويت. (الرجاء الإطلاع على قسم 1 الخاص ب الطعون لمعرفة التفاصيل حول عمليات استعراض ومراجعة الحرمان المؤقت الصادر بجلسة الاستماع الخاصة بالسلوك (صفحة 26)).

إجراءات مجلس جلسة الاستماع التابع للجامعة الخاصة بجلسات المساءلة

ملاحظة: لا يشير الترقيم إلى الترتيب التسلسلي لكنه بالأحرى مخصص بما يتيح سهولة الرجوع مستقبلاً.

عناصر الإجراء للطالب الذي يذهب إلى مجلس جلسة الاستماع التابع للجامعة من أجل جلسة المساءلة

1. كتابة وإرسال بيان مكتوب.
 2. طلب الشهود لكتابة وإرسال بيانات الشهود.
 3. عند الإخطار بتاريخ جلسة الاستماع، الرجاء الاتصال باستشاري السلوكيات المخصص للحصول على المساعدة في التحضير لجلسة الاستماع. (برنامج اختياري).
 4. الأخذ في الاعتبار مشاركة و/ أو إطلاع الوالدين ومستشاري الأكاديمي بالقضية حتى يكون لديهم القدرة على تقديم الدعم والإرشاد.
- عناصر المواد الكتابية (الحسابات المكتوبة، إفادات الشهود، والوثائق الأخرى) يجب إعدادها خلال 3 أيام عمل بعد جلسة الاستماع الخاصة بالسلوك أو قبل اجتماع جلسة الاستماع

1. من أجل النظر في جلسة الاستماع، يجب على الطالب إرسال السرد الخطي والمستندات الداعمة وإفادات الشهود إلى مكتب المعايير والأداب المجتمعية خلال 3 أيام عمل من جلسة الاستماع الخاصة بالسلوك.

2. يتكون مجلس جلسة الاستماع التابع للجامعة من 3 إلى 5 من أفراد المجتمع وبأغلبية من الأعضاء الطلاب في كل جلسة استماع.

3. يتم التصويت على النتائج والعواقب/ الجزاءات والموافقة عليها من قبل التصويت بالأغلبية.

4. يصوت أعضاء المجلس حسب الكثرة العددية باعتبارها معيار دليلي يحدد ما هو أكثر احتمالية في حدوثه عن عدم حدوثه.

5. يدرس أعضاء المجلس المعلومات المقدمة باعتبارها أدلة ويستخدمون مهاراتهم الخاصة في الاستدلال والتدريب على تقييم وزن كل دليل من الأدلة في القضية. بالإضافة إلى كل 3 إلى 5 من أعضاء المجلس، يتم تيسير كل جلسة استماع من قبل رئيس مجلس جلسة الاستماع. يعد الرئيس مسؤولاً عن إدارة وتوجيه الإجراءات الخاصة بجلسة الاستماع. يشارك رئيس جلسة الاستماع في جزء الاستجواب بجلسة الاستماع ويحافظ على النظام خلال العملية لكنه لا يصوت على المسؤولية أو العواقب.

6. قبل وأثناء جلسة الاستماع، لن يتمكن مجلس جلسة الاستماع التابع للجامعة من الوصول إلى الأحداث التأديبية الماضية (أو الحرمان من هذا) ما لم يختار الطالب الكشف شفهيًا عن المعلومات أثناء جلسة الاستماع. سيزود مجلس جلسة الاستماع الطالب بالأحداث التأديبية الماضية فقط بعد أن يعلم بمسؤولية الطالب عن الانتهاك لأغراض تتعلق بتقييم العواقب/ الجزاءات.

7. تتوفر مجموعات الحالات متكاملة في قالب منقح قابل للطباعة أمام الطالب المتهم في مكتب المعايير والأداب المجتمعية ما بين الساعة 10:00 صباحاً و4:30 مساءً في يوم العمل قبل جلسة الاستماع. من الأمور الإلزامية عند قيام الطالب بتقديم التقرير إلى المكتب أن يحضر نسخته. (في حالات التحرش الجنسي/ سوء السلوك، تتوفر كذلك مجموعة القضية للحصول عليها من قبل المتظلم).

8. بعد الوصول إلى جلسة الاستماع، سيقوم الطالب بجدولة اجتماع لإعلان النتائج في يوم عمل بعد جلسة الاستماع. يعني هذا أن الطالب لن يستلم النتائج الخاصة بحالته في يوم جلسة الاستماع.

9. ستكون جلسة الاستماع من أسئلة صادرة من المجلس إلى الطالب المتهم ومن المجلس إلى أي شهود حاضرة أمامه. باستثناء الشهود الذين شاهدوا المتظلمين من جراء التحرش الجنسي/ سوء السلوك، فلا يسمح للشاهد بمراقبة أي جزء من جلسة الاستماع بخلاف المرة التي يتم خلالها توجيه الدعوة إليه في الغرفة للرد على الأسئلة.

10. الإدلاء بالشهادة إلى مجلس جلسة الاستماع التابع للجامعة
- أ. يجب على الشهود الحاضرين من قبل المجلس القيام بإرسال بيان خطي كجزء من مجموعة القضية أو أن طرح وجهات نظرهم مشفوعة بالرسوم التوضيحية في محتوى التقرير الأصلي.
- ب. أولئك الذين شاهدوا حالات الانتهاك الفعلي، و/ أو الأحداث المرتبطة قد ينتهي بهم الأمر أو يتبعون بشكل مباشر الحادث يسمح لهم بالمشاركة في جلسة الاستماع. الشخص الذي يدلي بشهادته غير مسموح له أن يكون جزء من جلسة الاستماع أو أن يكون جزء من مجموعة القضية لكن يجوز إرسال رسائل الشخص إلى المجلس من أجل استعراضها عد التشاور بشأن العواقب.
- ج. المشتكون من تهم التحرش الجنسي/ سوء السلوك يسمح لهم بالحضور في جلسة الاستماع لكنهم فقط يشاركون بشكل لفظي عند توجيه الدعوة إليهم من قبل المجلس. وعلى نحو مماثل، يسمح للطالب المتهم فقط بالمشاركة لفظياً عند توجيه الدعوة إليه من قبل المجلس.
- د. الطالب المتهم (والمتملم في حالات التحرش الجنسي/ سوء السلوك) سيتم منحه فرصة أثناء جلسة الاستماع من أجل إرسال الأسئلة ذات الصلة إلى المجلس من أجل دراستها باعتبارها جزء من جلسة الاستماع. تعتبر هذه الأسئلة ذات صلة بالموضوع ومناسبة من قبل المجلس الذي يوجهها للفرد على لسان رئيس مجلس جلسة الاستماع.
- هـ. قد يقيد مجلس جلسة الاستماع عدد الشهود الذين يتم استدعائهم في جلسة الاستماع لكن سيقوم بقراءة بيان كل شخص كما هو مرسل إلى مجموعة القضية.
- و. لا يسمح للطالب المتهم بالتواصل مباشرة مع الشهود أو المتعلمين أثناء جلسة الاستماع ما لم تتم الموافقة على ذلك من قبل رئيس مجلس جلسة الاستماع.
11. الطلاب الذين لا يطلب منهم الرد على التهم سواء بشكل لفظي أو كتابي، ويمكنهم الاختيار ما بين الحضور وعدم الحضور لجلسة الاستماع المخصصة. ومع ذلك، في الحالات التي لا يحضر خلالها الطالب المتهم جلسة الاستماع المجدولة، فسوف يواصل مجلس جلسة الاستماع عقد استماعه وتداول القضية وإصدار النتائج والعواقب/ الجزاءات في غياب الطالب.
12. جلسات الاستماع المعقودة من قبل مجلس جلسة الاستماع مسجلة. يصبح هذا التسجيل جزءاً من سجل الطالب التأديبي ويمكن الوصول إليه من أجل الاستعراض والمراجعة.

خطوط عامة للمساعدة في عمليات الإرسال إلى مجلس جلسة الاستماع التابع للجامعة

السرد الخطي

1. 3-5 جمل حول من تكون.
2. كتابة سرد/ وصف مفصل.
 - a. بالنسبة لجلسات المساعلة، يجب عليك تضمين السرد المفصل للحادث تحت المراجعة منذ البداية وحتى النهاية. يجوز لك تضمين الأحداث ذات الصلة التي تؤدي أو تتسبب في حدوث فوري بعد الحادث لكن قد لا تشمل على كيفية تأثير الحادث عليك منذ ذلك الحين .
 - b. بالنسبة لجلسة مراجعة الحرمان المؤقت، يجب عليك تقديم وصف مفصل حول سبب اعتقادك بأن الحرمان المؤقت ليس عاقبة ملائمة بناءً على القضية والأحداث الماضية الخاصة بك. يمكنك تضمين الإجراءات التي قمت باتخاذها منذ الحادث أو تعديل سلوكك أو مساعدتك في إجراء خيارات مختلفة ..
3. الفقرة الخاتمة قد تتضمن إجراءات مقترحة من قبل المجلس.

إفادات الشهود:

1. كتابة الاسم (الجزء العلوي الأيمن)
 2. اسم الطالب المتهم أو المتعلم (الجزء العلوي الأيمن)
 3. وصف مفصل متعلق بما شاهدته منذ البداية وحتى النهاية.
 4. يجب أن يتضمن ذلك ما قمت بـ"فهم" حدوثه بدلاً مما شاهدته .
 5. كيفية تعلم بتورط الطالب في الحادثة.
- البيانات المؤثرة (توضع فقط في مجموعة القضية الخاصة باستعراض جلسات الاستماع الصادر بها الحرمان المؤقت. عندما يتم الإرسال في جلسة المساعلة يتم الاحتفاظ بحق التشاور حول العواقب التي لا تعد جزء من مجموعة القضية.)
1. مقدمة عن من أنت.
 2. وصف مفصل عن كيفية تأثير الحادث موضوع المراجعة عليك منذ وقوعه..

رسائل الشخص (يتم وضعها فقط في مجموعة القضية لجلسات استماع مراجعة الحرمان المؤقت. عند إرسالها في جلسة المساعلة حيث يتم الاحتفاظ بها للتشاور حول العواقب التي لا تعد جزء من مجموعة القضية.)

1. مقدمة عن من تكون تتضمن علاقتك بالطالب.
2. وصف مفصل عن فهمك لشخصية الطالب، في بعض الأحيان، قد يحدث تأثيراً إذا كنت مستوعب لمعرفتك بالحادث الواقع وبالتالي يمكنك تحديد موضع البيانات الشخصية المتعلقة بمشكلة معينة..

المرحلة الخامسة: الاستئناف

تتضمن منظومة سلوكيات الطالب عمليتين تقومان باستعراض ومراجعة القرار. العملية الأولى خاصة بالطلاب الذين يصدر عن الحرمان المؤقت من مدير فردي في جلسة الاستماع الخاصة بالسلوك والأخرى للطلاب الذي وجدوا أنهم مسؤولين عن انتهاكات في جلسة المساءلة من قبل مجلس جلسة الاستماع التابع للجامعة. بخلاف عمليات الحرمان المؤقت، لا توجد أي عملية استئناف خاصة بالقرارات المقدمة في جلسة الاستماع الخاصة بالسلوك.

أ. استعراض الحرمان المؤقت من جلسة الاستماع الخاصة بالسلوك قد يطلب الطلاب مراجعة الحرمان المؤقت الصادر من قبل مسؤول الاستماع في جلسة الاستماع الخاصة بالسلوك. لطلب مراجعة واستعراض الحرمان المؤقت الصادر من جلسة الاستماع الخاصة بالسلوك، يجب على الطالب إرسال نموذج طلب مراجعة واستعراض الحرمان المؤقت المكتمل إلى مكتب المعايير والأداب المجتمعية خلال 3 أيام عمل بعد جلسة الاستماع الخاصة بالسلوك، و/ أو الإشعار المكتوب لقرار جلسة الاستماع الخاصة بالسلوك. قرار مجلس جلسة الاستماع التابع للجامعة في هذه الحالات يكون نهائياً ولا يقبل أي استئناف إضافي. ملاحظة: عاقبة الحرمان المؤقت الصادرة من قبل رئيس جلسة الاستماع قابلة للاستئناف بحيث لا يتم إصدار نفس العاقبة من قبل مجلس جلسة الاستماع التابع للجامعة. يعزى ذلك إلى الطبيعة الفريدة لجلسات الاستماع الخاصة بالسلوك. مراجعة الحرمان المؤقت الصادر من جلسة الاستماع الخاصة بالسلوك تتيح لهيئة أكبر (مجلس جلسة الاستماع التابع للجامعة) القيام بمراجعة مثل هذه العواقب/ الجزاءات.

إجراءات مجلس جلسة الاستماع التابع للجامعة لمراجعة الحرمان المؤقت الصادر من جلسة الاستماع الخاصة بالسلوك ملاحظة: لا يشير الترقيم إلى الترتيب التسلسلي لكنه بالأحرى مخصص بما يتيح سهولة الرجوع مستقبلاً.

1. يتكون مجلس جلسة الاستماع التابع للجامعة من 3 إلى 5 من أفراد المجتمع وبأغلبية من الأعضاء الطلاب في كل جلسة استماع.
2. القرار النهائي (لدعم أو لتغيير عاقبة الحرمان المؤقت) يتم تحديده عن طريق التصويت بالأغلبية.
3. يدرس أعضاء المجلس ما يلي عند تحديد مدى ملائمة الحرمان المؤقت الصادر.
 - أ. الأحداث التأديبية الماضية للطالب قبل الحرمان المؤقت.
 - ب. الملابس والنتائج والوثائق المتعلقة بالقضية التي أدت إلى الحرمان المؤقت.
 - ج. اتساق قرار الحرمان المؤقت مع ما يتعلق بالحالات/ الأحداث الماضية المماثلة.
 - د. خطر قيام المؤسسة بمساندة أو تغيير عاقبة الحرمان المؤقت.
4. بالإضافة إلى كل 3 إلى 5 من أعضاء المجلس، يتم تيسير كل جلسة استماع من قبل رئيس مجلس جلسة الاستماع. يعد الرئيس مسؤولاً عن إدارة وتوجيه الإجراءات الخاصة بجلسة الاستماع. يشارك رئيس جلسة الاستماع في جزء الاستجواب بجلسة الاستماع ويحافظ على النظام خلال العملية لكنه لا يصوت. بعد الوصول إلى جلسة الاستماع، سيقوم الطالب بجدولة اجتماع لإعلان النتائج في يوم عمل بعد جلسة الاستماع. يعني هذا أن الطالب لن يستلم النتائج الخاصة بحالته في يوم جلسة الاستماع.
5. لا يسمح بالشهود في عمليات مراجعة الحرمان المؤقت الصادر بجلسة الاستماع الخاصة بالسلوك إلا أنه يسمح للطلاب بإرسال رسائل للمراجع/ الشخصيات إلى المجلس.

ب. الاستئناف للمساءلة لمجلس جلسة الاستماع التابع للجامعة: قد يطلب الطلاب استئناف النتائج التي تترتب المسؤولية في أي حالة مسموعة من قبل مجلس جلسة الاستماع التابع للجامعة في جلسة الاستماع الخاصة بالمساءلة. عندما تلي الطلبات معايير الاستئناف، فإنه يتم توجيهها إلى لجنة المراجعة القضائية من أجل إصدار حكم نهائي. تتكون لجنة المراجعة القضائية من نائب رئيس قسم تطوير الطلاب أو القائم بأعماله، وهو عضو طلابي صاحب خبرة بمجلس جلسة الاستماع التابع للجامعة معين من قبل رئيس جمعية الطلاب الحكومية وعضو هيئة التدريس المعين من قبل مجلس الشيوخ الأكاديمي.

لطلب الاستئناف بواسطة لجنة المراجعة القضائية، يجب على الطالب إرسال نموذج طلب الاستئناف وجميع الوثائق الداعمة خلال 3 أيام عمل بعد إشعار بالإجراء الذي يشير إلى نتائج مجلس جلسة الاستماع التابع للجامعة. ستتم مراجعة الطلبات من قبل معاون عميد شؤون الطلاب ومدير مكتب المعايير والأداب المجتمعية، و/ أو عميد شؤون الطلاب. تلك

الطلبات فقط التي تكون مصممة لتلبية المعايير التالية سيتم الموافقة عليها وتخضع للاستئناف من قبل لجنة المراجعة القضائية.

- أ. الطالب الذي قام بإرسال/ تقديم معلومات تشير إلى وجود خطأ واضح في إجراءات ممارسة السلوك الخاصة بالطالب قد تؤثر على المحصلة النهائية للقرار الصادر من المجلس.
 - ب. الطالب الذي قام بإرسال/ تقديم دليلاً جديداً أو معلومات جديدة لم تكن موجودة وقت قيام مجلس جلسة الاستماع التابع للجامعة وكان من شأنها التأثير على النتائج الأصلية للمجلس.
- الإخفاق في تقديم المعلومات أو الشهادات التي كانت معروفة بالنسبة للطالب في وقت جلسة الاستماع الأصلية فلن يعتبر ذلك بمثابة دليل جديد. يمكن فقط استئناف النتائج الصادرة من مجلس جلسة الاستماع التابع للجامعة. الاستئنافات المتعلقة بالعواقب/ الجزاءات الصادرة من قبل مجلس جلسة الاستماع القابل للجامعة غير خاضعة للاستئناف من قبل لجنة المراجعة القضائية ولن تتم موافقتها. في الحالات التي يكون خلالها معاون عميد شؤون الطلاب ومدير المعايير المجتمعية غير متأكدين من تلبية المعايير، فسوف يقوم المعاون/المدير بتقديم القضية إلى لجنة المراجعة القضائية بشكل أساسي. عندما الموافقة، ستقوم لجنة المراجعة القضائية بالالتزام وتداول المسائل المقدمة. الإجراءات التي يمكن اتخاذها من قبل لجنة المراجعة القضائية قد تتضمن على سبيل المثال لا الحصر:
- التقرير بأن الإجراء التصحيحي لازماً لكون دليل جديد/ معلومات جديدة، و/ أو خطأ لن يغير من النتائج الأصلية في القضية.
 - التقرير بأن مجلس جلسة الاستماع الأصلي ستتم إعادة التثامه من أجل دراسة الدليل الجديد/ المعلومات الجديدة. (هذه العملية قد تشمل الطالب أو لا تشمل بناءً على حرية التصرف لدى لجنة المراجعة القضائية.)
 - التقرير بأنه يجب سماع القضية من قبل المجلس الجديد أو إحالتها إلى بعض المراحل الأخرى في معالجة سلوك الطالب.
 - التقرير بأنه يجب تعديل القرار إدارياً وبالعواقب/ الجزاءات المرتبطة. في الحالات التي تقوم خلالها لجنة المراجعة القضائية بتعديل النتيجة إدارياً، فقد تشير إلى تخصيص العواقب/ الجزاءات إلى مكتب المعايير المجتمعية مع تقديم النصح.
- القرارات المقدمة من قبل لجنة المراجعة القضائية أو الإجراءات المتخذة تعد نهائية وغير قابلة للخضوع لأي استئناف. الحالات التي يتم إعادة إرسالها إلى المجلس أو إلى مرحلة أخرى في معالجة سلوكيات الطالب غير مؤهلة لخضوعها لاستئناف ثاني.

ملاحظة: عاقبة الحرمان المؤقت الصادرة من قبل رئيس جلسة الاستماع قابلة للاستئناف بحيث لا يتم إصدار نفس العقوبة من قبل مجلس جلسة الاستماع التابع للجامعة. يعزو ذلك إلى الطبيعة الفريدة لجلسات الاستماع الخاصة بالسلوك. مراجعة الحرمان المؤقت الصادر من جلسة الاستماع الخاصة بالسلوك تتيح لهيئة أكبر (مجلس جلسة الاستماع التابع للجامعة) القيام بمراجعة مثل هذه العواقب/ الجزاءات.

المؤسسات الطلابية

طبيعة المؤسسات الطلابية بهذه القضية يجعلها تحتاج إلى إجراء تغيير بسيط في بعض الإجراءات والعواقب/ الجزاءات من أجل تقديم الأفضل للطلاب والمجتمع. في الحالات التي يحدث خلالها سوء سلوك تنظيمي، يمكن لأي أفراد من المؤسسة الذين يقومون بالكشف عن أي السياسة التي تم انتهاكها أن يكونوا أيضاً متهمين باعتبارهم أفراد. مثل هذا الإجراء لا يؤدي إلى انعدام مسؤولية المؤسسة عن أعضائها أو الانتهاكات. تنطبق منظومة سلوكيات الطالب وقواعد السلوك على كل المؤسسات المعترف بها في الحرم الجامعي. يطلب من المؤسسات الطلابية الالتزام بالقوانين والتنظيمات المنصوص عليها من قبل مكتب الحياة الطلابية واتحاد كينيدي (انظر كتيب المؤسسات الطلابية لمعرفة التفاصيل). بينما تنطبق منظومة سلوكيات الطلاب على جميع المؤسسات الطلابية، فمما لا توجد بعض المجالات التي تتطلب وسائل بديلة من أجل معالجة المشكلات والاحتياجات الخاصة بالمؤسسات والمنظمات. مثل هذه الوسائل البديلة تتضمن:

التزامات إضافية

مكتب الحياة الطلابية واتحاد كينيدي، و/ أو الألعاب الاجتماعية، وتطوير القيادة، ووزارة الحرم الجامعي كلهم لديهم سلطة اتخاذ إجراء إداري خارج عملية سلوكيات الطلاب بالنسبة للانتهاكات التوقعات المنصوص عليها للمؤسسات الطلابية المعترف بها. الإخفاق في الالتزام بهذه العملية المقدمة من قبل مكتب الحياة الطلابية واتحاد كينيدي، الألعاب الاجتماعية، أو وزارة الحرم الجامعي (بحسب المؤسسة) فقد يؤدي إلى تهمة "الامتثال" بالإضافة إلى أن نائب رئيس تطوير الطلاب وعميد شؤون الطلاب والطاقم المخصص في تطوير القيادة لديهم سلطة إصدار الإيقاف ومنع الأمر إلى أي مجموعة أو مؤسسة لأغراض تتعلق بالتحقيق في الانتهاكات المحتملة لقواعد السلوك.

لمعلومات حول طلب الانتقال إلى المؤسسة المعترف بها، الرجاء الانتقال إلى
www.udayton.edu/studev/studentlifeandku

- عند الاتهام بحدوث انتهاكات لقواعد السلوك، سيقوم مكتب المعايير والآداب المجتمعية بإخطار رئيس المؤسسة. من مسؤولية الرئيس توصيل الإخطار إلى الأعضاء ومستشارهم (المستشارين). من الموصى به أن يرسل الرئيس الإشعار الأصلي إلى الأعضاء والمستشار (المستشارين) الخاص بهم أو طباعته للتوزيع وبالتالي يصبح جميع الأعضاء على علم بالتهم.
- بالنسبة لجلسة الاستماع الخاصة بالسلوك، فقد تقوم المؤسسة بإرسال عضو إضافي مع الرئيس. يجوز للمؤسسة حسب الرغبة توجيه دعوة إلى الاستشاري (الكلية/ هيئة التدريس أو مواطن) للحضور.
- جميع أعضاء المؤسسة يطلب منهم الاستجابة والرد على أي اجتماع يتعلق بالتحقيق، و/ أو جلسة الاستماع كما هو موجه من قبل مكتب المعايير والآداب المجتمعية. الإخفاق في القيام بذلك قد يؤدي إلى اتهام الفرد بعدم الامتثال.
- يتوقع في الأعضاء التحلي بالنزاهة والصراحة مع الجامعة. لا تقدم التعليمات إلى الأعضاء من أجل توصيل "الرد الجماعي" عند التحدث ولكن ليطلب منهم التحدث من منطلق تجربتهم الشخصية وبكلماتهم الخاصة. في الحالات التي تعتقد فيها هيئة التدريس بأنه يجب توجيه أو تقديم الإرشادات إلى الطالب من أجل توفير معلومات خاطئة، فقد يتم وضع عقوبة على المؤسسة تتمثل في الحرمان المؤقت خلال انتظار قرار تسوية للحالة وسوف يشتمل على الأدلة/ المعلومات المتعلقة بهذا التوجيه في محتوى القضية.
- في الحالات التي يتم خلالها نظر وسماع حالة المؤسسة من قبل مجلس جلسة الاستماع التابع للجامعة، يسمح للأعضاء بإرسال ممثلين مشاركين إلى جلسة الاستماع. وكما هو الأمر مع أي حالة سلوك تعرض أمام المجلس، يمكن للمؤسسة أن يكون لديها شخص يقدم الدعم يجلس معها أثناء جلسة الاستماع. من المقترح أن تختار المؤسسة استشاري واحد من بين مستشاريها لتأدية هذا الدور.
- تبين مسؤولية المؤسسات عن انتهاك معايير السلوك أو انتهاك أي سياسات خاصة بالحياة الطلابية واتحاد كينيدي ولن تصبح في مركز جيد مع الجامعة. يسمح للجامعة بتعديل حالة المؤسسات بالنسبة لجميع الحالات التي تؤدي إلى نشوء المسؤولية. قد يؤثر الإجراء في منظومة سلوكيات الطلاب على تلقي المؤسسة التقدير، والتمويل، والمنح، وغيرها من الامتيازات المتوفرة بالنسبة للمؤسسات التي تؤخذ في الاعتبار بالنسبة للوضع الجيد. في حالة تلقي المؤسسة أي إشعار تأديبي، فسوف تصبح أي حالة تؤدي إلى التعرف على مسؤوليتها إلى اعتبار هذا الإشعار كونه جزء رسمي من ملف المؤسسة الطلابية وسيظل في السجل لمدة خمس سنوات. السجلات التي تتضمن حوادث ذات طبيعة انتهاكية قد يتم الاحتفاظ بها لمدة تزيد عن خمس سنوات حسبما يتم تحديده من قبل نائب رئيس قسم تطوير الطلاب، و/ أو عميد شؤون الطلاب)، وتعد العواقب/ الجزاءات بمثابة قيود خاصة، و/ أو متطلبات يجب على المؤسسة الطلابية الالتزام بها أو إتمامها. وقد تتضمن على سبيل المثال لا الحصر: فقدان التقدير التنظيمي، أو فقدان الامتيازات/ الحقوق، الخدمة المجتمعية، التعويض، الغرامات النقدية، التعليم المجتمعي، التربية المجتمعية (العروض التقديمية)، فقدان الأنشطة الاجتماعية، فقدان السكن ذو الأهمية الخاصة، ورسائل الاعتذار، وفقدان التمويل، وفقدان الامتيازات لتوظيف أعضاء جدد، والتحذير والوضع تحت المراقبة، والحرمان المؤقت، أو الطرد.
- الوضع تحت المراقبة التنظيمي: يتكون الوضع تحت المراقبة من إشعار رسمي يفيد بأن أي انتهاك آخر/ انتهاك مستقبل، و/ أو انتهاك للسلوك قد يؤدي إلى الحرمان المؤقت التنظيمي وفقدان التقدير. سيصاحب الوضع تحت المراقبة بمجموعة متنوعة من العواقب/ الجزاءات التأديبية وقد تشتمل على فقدان تعيين أعضاء جدد، وفقدان الامتيازات من برامج/ أحداث مختلفة، فقدان الاستخدام/ الاستعمال للسكن ذو الأهمية الخاصة، وفقدان ميزة استخدام المؤسسات في الحرم الجامعي.
- الحرمان المؤقت التنظيمي: لم تعد المؤسسة الطلابية معترفة من الجامعة ويجب إيقاف كل الأنشطة التنظيمية تماماً لفترة زمنية معينة، و/ أو تلبية حالات خاصة. كل الطلاب المقيمين في السكن ذو الأهمية الخاصة سيتم نقلهم من المنشأة ولن يعتبر المنزل بمثابة سكن ذو أهمية خاصة بالنسبة لهذه المؤسسة. ستفقد المؤسسة كذلك كل الامتيازات من مكتب الحياة الطلابية واتحاد كينيدي. إذا تم تقرير بأن المؤسسة تعمل بطريقة أساسية/ غير رسمية، فسوف تخضع المؤسسة إلى تمديد فترة الحرمان المؤقت.
- **الطرد من المؤسسة:** لم تعد المؤسسة الطلابية معترف بها من قبل الجامعة ويجب التوقف التام عن كل الأنشطة التنظيمية على أساس دائم. يعني أنه لن يتم قبول أي طلب أو التماس لإعادة تنصيب هذه المؤسسة في جامعة دايتون في المستقبل.

ملاحظة: المجموعات غير المعترف بها ضمن الجامعة لن تتأثر، وقد يتم التخلص من العملية الموصوفة في هذا الكتيب أوتوماتيكياً. علاوة على ذلك، قد يتم توجيه الاتهام إلى الأفراد ضمن هذه المجموعات بسبب الانتهاكات المرتبطة بسلوك المجموعة الذي يعتبر غير ملائماً من قبل نائب الرئيس، و/ أو عميد شؤون الطلاب.

برامج التنوع

يوجد نوعان من برامج التنوع المقدمة إلى الطلاب الذين يختارون المشاركة. أولاً برنامج القبول الصريح مصمم للجرائم الأولية ذات المستوى المنخفض، والثانية هي برنامج Blueprint (الخطة الأساسية) التي تقدم للطالب القدرة على إجراء التعديلات وفي الوقت نفسه تلقي المساعدة/ التوعية حول موضوع معين. يتم تقديم هذه البرامج باعتبارها برامج إضافية إلى الطلاب وهي مصممة لتوفير أنواع معينة من الجرائم مع التدخل التعليمي بدون التعرض لسجل سلوكيات الطالب الذي يعكس الانتهاك. للمشاركة في أحد هذه البرامج، يجب توجيه الدعوة إلى الطالب. يتم تقديم الدعوات إلى برامج التنوع في الحالات التي يكون يتم خلالها تلبية محتوى التقرير الأصلي للمعايير الخاصة بهذا البرنامج. بالإضافة إلى برامج التنوع المقدمة، يمتلك عميد شؤون الطلاب ومدير مكتب المعايير والأداب المجتمعية السلطة لتحويل القضية إلى الوسيط قبل النظر في التهم طالما لم تشمل الاتهامات على العنف الجنسي.

الطلاب أصحاب الحالات التي تتوافق مع المعايير يشاركون في برنامج أو برنامجين المقدمة من أجل إصدار حكم القضية المحجوب طالما يقومون بإتمام البرنامج كما هو محدد. يأتي العرض مع تاريخ انتهاء ولا يقدم نفس البرنامج للمرة الثانية أثناء تأدية الطالب لمدته في الجامعة. الطلاب الذين لا يحضرون/ يشاركون حسب التعليمات بعد اختيار الحضور، سيتم إرسال برنامج التنوع عبر منظومة سلوكيات الطلاب ولن تقدم فرصة ثانية لحضور البرنامج. الجامعة غير ملزمة بتقديم التنوع إلى أي حالة معينة وتحفظ بحقها في السماح للمسؤولين عن جلسة الاستماع الفردية باستخدام أفضل سلطة تقديرية لها عند تقديم هذه الأنواع من البرامج أو عدم تقديمها. يوجد أدناه معايير الدعوة مسردة.

1. **برنامج القبول الصريح:** برنامج القبول الصريح هو البديل عن منظومة سلوكيات الطلاب بالنسبة للحوادث التي تقع للمرة الأولى ذات طبيعة بسيطة. يدوم البرنامج لمدة 2 ½ ساعة مع عدد مقاعد جلوس محدودة. وهي تشمل على منظومة سلوكيات الطلاب، والتدخل القياسي، والتحرش الجنسي واستعراض السياسات والتوعية بمخاطر تناول الكحول بصرف النظر عن الإبلاغ عن الحادث.

المعايير: من أجل توجيه الدعوة إلى برنامج القبول الصريح، يجب أن يلبى التقرير الأصلي للمعايير التالية (أ) يجب أن تكون المرة الأولى التي تم خلالها الإبلاغ عن الطالب بسبب انتهاك محتمل لقواعد السلوك، (ب) يتعدى أن يشتمل على الحيازة المباشرة للكحول أو أي واصفات تشير إلى قاصر يتناول الكحول (حديث متداخل، عيون حمرة بلون الدم، رائحة قوية للكحول في الشخص أو حوله، التقيؤ، سلوك طائش، صعوبة في متابعة في الحديث أو مواصلته)، (ج) يجب أن تكون الانتهاكات المشكوك فيها ذات طبيعة بسيطة ولا تتضمن منظم الطالب.

المتطلبات: الطلاب الذين يتم توجيه الدعوة إليهم واختيارهم لحضور البرنامج، يجب عليهم:

1. الرد على إشعار التهم عن طريق تحديد كيفية رغبتهم في اختيار المشاركة بالبرنامج بدلاً من حل القضية في منظومة سلوكيات الطلاب.

2. اتباع التعليمات لتوقيع والحضور في تواريخ البرنامج المقدمة.

3. الوصول في الوقت المحدد والبقاء مدة البرنامج التي تستغرق 2 ½ ساعة. (يغطي البرنامج منظومة سلوكيات الطلاب وقواعد السلوك والتوعية بتناول الكحول بصرف النظر عن التهم)

4. إظهار هوية الطالب وتسجيل الدخول وإتمام كل الأوراق المصحوبة عند الوصول.

5. المشاركة الكاملة أثناء الحضور.

توجيه الدعوة إلى حضور برنامج القبول الصريح ينتهي كما هو محدد في إشعار التهم الموجه إلى الطالب والإخفاق في الحضور (حتى لو كان لسبب معقول) سيؤدي إلى إعادة القضية مرة أخرى إلى منظومة سلوكيات الطلاب.

2. برنامج Blueprint (الخطة الأساسية): يعد برنامج الخطة الأساسية بديل لمنظومة سلوكيات الطلاب بالنسبة للحالات، يقرر عميد شؤون الطلاب أن يصبح التأثير التعليمي أعلى عبر الوساطة، ومبادرات الاستعادة المجتمعية، والخدمات الاستشارية للسلوكيات والظروف المخففة أو برامج العدالة المجددة. يأتي هذا البرنامج على شكل دعوة في تلك الحالات حيث يجب أن يتوافق التقرير الأصلي إلى المعايير والآداب المجتمعية مع المعايير الخاصة بالمشاركة وقد تمت الموافقة عليه من قبل معاون عميد شؤون الطلاب.

المعايير: حتى يتم توجيه دعوة من أجل المشاركة في برنامج الخطة الأساسية، يجب أن يتوافق التقرير الأصلي مع المعايير التالية والموافقة عليه من قبل معاون عميد شؤون الطلاب، و/ أو مساعد مدير المعايير المجتمعية. أ) يجب أن يكون التقرير الأول لمثل هذه الظروف متضمناً دعوة للطلاب، ب) يتعذر أن يشتمل التقرير على اتهامات من أي إيذاء جسدي (للآخرين)، تناول الكحول، السلوك المضطرب، العقاقير والمخدرات، السلامة من الحرائق، غموض في الذهن، التحريفات، السرقة، الأسلحة، خطر تهديد السلامة في الحرم الجامعي، أو العنف الجسدي، ج) يجب أن يشتمل على عنصر واحد على الأقل من العناصر التالية (النزاع بين العلاقات، الوصول غير المخول، الضرر الشخصي، خطر التعرض للضرر الشخصيين التعليقات المرتبطة بالتمييز، العقد منخفض المستوى المرتبط بمشكلات التوافق، الأعمال العامة الفظة التي تكون خارج توقعات المعيشة في المجتمع بجامعة دايتون.

- المتطلبات: الطلاب الذين يتم توجيه الدعوة إليهم، واختيار المشاركة في برنامج Blueprint (الخطة الأساسية):
1. يجب عليهم الرد على إشعار التهم الموجه إليهم، و/ أو توجيه الدعوة من خلال الإشارة إلى رغبتهم في حضور اجتماع Blueprint (الخطة الأساسية) الافتتاحي لمناقشة معطيات هذا البرنامج ضمن الفترة المخصصة لذلك. (قد تأتي هذه الدعوة عبر البريد الإلكتروني بشكل مكتوب أو بشكل شخصي.)
 2. الموافقة على الشروط المنصوص عليها في اجتماع الخطة الأساسية الافتتاحي للمشاركة في البرنامج بدلاً من حل القضية ضمن منظومة سلوكيات الطلاب.
 3. اتباع التعليمات والإرشادات الخاصة بمراحل الإجراءات المحددة كجزء من البرنامج. يمكن لهذه المراحل أن تتراوح ما بين إعادة إلى اجتماعات المتابعة المتواصلة بحسب المجال المحدد.
 4. إتمام كل التوقعات المحددة في الاتفاق التأسيسي الأصلي.
- الدعوة لحضور برنامج Blueprint (الخطة الأساسية) سوف تنتهي كما هو محدد في دعوة الطالب أو إشعار التهم. الإخفاق في الحضور، و/ أو استيفاء المتطلبات (حتى لسبب معقول) سيؤدي إلى القضية مرة أخرى إلى الدخول ضمن منظومة سلوكيات الطلاب.

قواعد السلوك

تؤسس قواعد السلوك التالية سلوكيات معنية لا تلبى التوقعات الخاصة بالطالب أو المؤسسات الطلابية في جامعة دايتون، لذا يتم حظرها. تعد جميع الانتهاكات ذات طبيعة تراكمية بالنسبة لفترة حضور الطالب الفردي في جامعة دايتون. يمكن العثور على منظومة سلوكيات الطلاب (عملية التصدي للانتهاكات المحتملة) بالتفاصيل في صفحات 17-30. الأسئلة المتعلقة بالعملية، قواعد السلوك، العواقب الخاصة بالانتهاك، المساعدة/ الدعم، و/ أو إدارة سجلات سلوكيات الطلاب التي يجب توجيهها إلى مكتب المعايير والأداب المجتمعية القائم بالعنوان Gosiger Hall 227 ورقم هاتف (937) 4627-229 والبريد الإلكتروني csc@notes.udayton.edu.

1. الإساءة

الإساءة الجسدية، القتال، القطع، الصفع، تطاير الأشياء، الإساءة اللفظية، التهديدات، الترهيب، المضايقة المرتبطة بالتحيز، التسلط/ المضايقة (أي عمل من شأنه التسبب في حدوث إجهاد عقلي على سبيل المثال لا الحصر التهديدات والترهيب، و/ أو التواصل الذي يستمر بعد طرح السؤال لمقاطعة التواصل)، والإكراه، و/ أو أي سلوكيات أخرى (تمت محاولتها أو واقعة بالفعل) تعمل على تهديد أو تعريض صحة أو سلامة أي شخص للخطر (بما في ذلك شخصك) كل ذلك غير مسموح به. التسجيل غير المرخص به أو استخدام التسجيل بدون ترخيص (تسجيل صوتي، مقطع فيديو، أو صورة فوتوغرافية) لشخص آخر بدون معرفته أو موافقته، وعندما يكون من المحتمل أن يؤدي هذا التسجيل إلى حدوث إصابة أو إجهاد، كل ذلك من الأمور المحظورة. ملاحظة: الدفاع عن النفس أو الرد على أي هجوم بدني مع استجابة ببنية مضادة من الأمور غير المشجعة لكنها قد تصبح ضرورية في بضع الحالات النادرة. قد يعتبر الدفاع عن النفس بمثابة انتهاك لسياسة الجامعة إذا كانت الأعمال لا تتبع على الفور من قبل محاولة يبدلها الطالب لتخليص نفسه من الموقف الذي يمر به. في الحالات التي يدعي خلالها الطرفان اللجوء إلى الدفاع عن النفس، وانتهاء التحقيق إلى عدم وجود أي معلومات تبرر أي إدعاء مقابل إدعاء آخر، فسوف يتم توجيه التهمة إلى كلا الطالبين، و/ أو يتحملان المسؤولية لانتهاك السياسة.

2. الكحول (انظر دليل المصادر ج في صفحة 48)

استخدام، و/ أو امتلاك المشروبات الكحولية من قبل أشخاص دون السن القانوني للقيام بذلك، أو توزيع المشروبات الكحولية، وتناولها علانية أمام الجمهور، والسكر والعريضة بشكل علني، والإساءة (يتطلب ذلك العناية الطبية، الإغماء، التقيؤ، فقدان الذاكرة، أو إدخال المستشفى)، تصنيع الكحول، تناول المسكر والقيادة (OVI)، حيازة أجهزة استهلاكية والحوايات الكلية (البراميل الصغيرة) الكحول الممزوج من مصدر عام خارج حاويته الأصلي) كل ذلك أمور غير مسموح بها. علاوة على ذلك، لا يسمح باستخدام حاويات/ عبوات الكحول، و/ أو وضع ملصقات دعائية عن مشروبات كحولية في مناطق السكن الخالية من الكحول.

3. الامتثال

الإخفاق في الالتزام بالتعليمات الخاصة بمسؤول الجامعة، أو مساعد الطلاب المقيمين، أو المسؤولون عن إنفاذ القانون الذين يقومون بتأدية واجباتهم من السلوكيات غير المقبولة. قد يتضمن ذلك على سبيل المثال لا الحصر الإخفاق في التعريف بذات الشخص إلى أولئك الأشخاص عندما يطلبه منه القيام بذلك، والإخفاق في الامتثال بأي سياسة، قاعدة، أو أي قانون تنظيمي منشور من الجامعة (على سبيل المثال، الاستخدام العادل والمسؤول لسياسة الموارد الحاسوبية، وسياسات خدمات تقديم الطعام، والسكن وعقد الحياة المعيشية واتفاقيات خدمات ركن المركبات)، والإخفاق في الالتزام بعملية سلوكيات الطلاب في أي مرحلة، و/ أو الإخفاق في التوافق والالتزام بالعقد الموقع أو الاتفاق مع الجامعة. من المتوقع أن يقوم طلاب جامعة دايتون بالالتزام بالقواعد والتنظيمات الخاصة بالمؤسسات الأخرى (العامة أو الخاصة) عند زيارة هذه المجتمعات. ملاحظة: السياسات والقواعد العامة يجب أن تتسع لتشمل متطلبات حمل الهويات الشخصية

الظروف المخففة

لتشجيع الطلاب ودعمهم للسعي للحصول على مساعدة زملائهم الطلاب الذي قد يكونوا عرضة لخطر طبي، الطلاب الذين يقومون بالإبلاغ لمكتب السلامة العامة أو أي هيئات مساعدة عاجلة أو الهيئات القائمة على الرعاية (كالمستشفى، وكالة شرطة أخرى، وما شابه ذلك)، لن يتحملوا أي مسؤولية حيال انتهاكات السياسة المعنية بتناول الكحول في حال تواجدهم أثناء حدوث الانتهاك عند تقديم المساعدة. بالإضافة إلى ذلك، الطالب الذي يحتاج للرعاية لن يصدر بحقه أي غرامات نقدية مرتبطة بشكل طبيعي بالانتهاك في الحالات التي يتم خلالها استدعاء الطالب الزميل من أجل المساعدة.

الجامعية في كل الأوقات وحظر مشاركة الاسم المستخدم وكلمة المرور لشبكة الاتصال، والعناصر المنزلية/ العشبية المسموح بها، وتسجيل الأحداث، وما شابه ذلك.

4. السلوك المضطرب

هو السلوك الذي يتسم بالاضطراب والفسوق والبذاءة ويتسبب في الإخلال بالسلام وعرقله عمل الجامعة (التعليم، الأبحاث، الإدارة أو المهام الأخرى)، تطاير الأشياء من النوافذ والمزاح الخشن الذي يخلق إمكانية حدوث خطر/ ضرر أو أي سلوك يمثل مخاطرة تنطوي على أضرار تلحق بالشخص أو بالآخرين كل ذلك من الأشياء غير المسموح بها. يشتمل السلوك المضطرب على سبيل المثال لا الحصر على الاستخدام غير الملائم لغرف الاستراحة وغرف تغيير الملابس وتشويش انتباه عضو من الأعضاء المسؤولين أو العاملين بعيداً عن النشاط المسبب للمشكلات أو محاولة جذبته أو تمديد نطاق المجابهة.

5. المخدرات (انظر دليل المصادر ج في صفحة 48)

الاستخدام غير المشروع، حيازة، تصنيع أو توزيع (أو المشاركة في بيع) الماريجوانا، الهيروين، المخدرات، أو أي مواد خاضعة للمراقبة، و/ أو أي استخدام أو حيازة للمنتجات العامة باعتبارها مسكرات أو "وسائل الشعور بالنشوة والسعادة" من الأشياء المحظورة حظراً تاماً. علاوة على ذلك، القيادة أثناء تأثير مثل هذه المخدرات، أو تناول غير الملائم، أو الحيازة أو التوزيع للعقاقير الموصوفة بوصفات طبية، والأشياء متعددة الاستخدامات التي يتم استخدامها بشكل مشترك لاستهلاك العقاقير والمخدرات غير مسموح بها. الأشياء متعددة الاستخدامات تتضمن على سبيل المثال لا الحصر الأنايب، والأرجيلة والنارجيلة وأدوات التدخين المصنوعة محلياً. ملاحظة: الطالب المتهم بتناول العقاقير لديه فرصة للخضوع لاختبار تناول العقاقير والمخدرات من خلال مكتب المعايير والآداب المجتمعية. يقدم هذا البرنامج الاختياري للطلاب فرصة لإظهار مدى صدقه بشأن عدم تناول العقاقير والمخدرات في المنظومة الخاصة به. لكي يتسنى إرسال اختبار الكشف عن العقاقير والمخدرات، يجب على الطالب التقديم بتقرير إلى مكتب المعايير والآداب المجتمعية ما بين الساعة 8:30، و9:00 صباحاً في يوم العمل بعد مقابلة من قبل شرطة الجامعة. يتم نشر الأعمال الكتابية من قبل مكتب المعايير والآداب المجتمعية لكن الاختبار الفعلي يتم إتمامه بعيداً عن الحرم الجامعي (توفير خدمة النقل إذا كانت لازمة). (بعد الوصول إلى مكتب المعايير والآداب المجتمعية من أجل الاختبار، سيقوم العاملون بمراجعة ومراقبة الاختبار ومشاركة المعلومات حول ما سوف يكشف عنه الاختبار وبالتالي إمكانية قيام الطالب باتخاذ اختياراً عن دراية بشأن إتمام الاختبار.

6. عدم احترام حماية البيئة

الضوضاء المفرطة الناجمة عن حفلات الطالب والصوت المضحك، الموسيقى، أو أي آليات أخرى تصدر ضوضاء تعرق الطلاب من الأشياء المحظورة. أي شكل من أشكال التخريب المتعمد للممتلكات الخاصة بالأشخاص أو ممتلكات الجامعة أمر غير مقبول أي كانت النية من وراء ذلك. إلقاء القمامة، والنباتات التي تخرج من الأرض، وبعثرة الأشياء الجمالية في الجامعة، و/ أو أي سلوك آخر قد يؤدي إلى تلف أراضيات أو مؤسسات الجامعة من الأشياء غير المسموح بها. الأثاث الذي يتم إنشائه/ تصميمه بهدف الاستخدام المنزلي غير مسموح بتواجده في الخارج أو في الأروقة. ملاحظة: لا تورط جامعة دايتون نفسها في أي نزاعات شخصية تتعلق بالمسؤولية عن الضرر غير المقصود للممتلكات الشخصية. ومع ذلك، في الحالات الخاصة بالسلوك حيث تصاب الأشياء الشخصية بالتلف بسبب انتهاك للقواعد، فقد تكون العقوبة المترتبة على ذلك هو التعويض المالي بسبب الضرر.

7. السلامة من الحرائق

التسبب في نشوب الحريق، وإشعال أي مواد بداخل المؤسسة (بما في ذلك الشموع والبخور)، وإحراق المباني عمداً، والتنشيط الكاذب لأنظمة الإنذار من نشوب حريق، والعبث بمعدات مكافحة الحريق، والمساهمة في نشوب حريق أو عدم الالتزام بالإبلاغ عن أي حريق أو شخص ما تورط في التسبب بنشوب حريق، كل ذلك من الأشياء ممنوعة والمحظورة. أي طالب لا يلتزم بالانصراف من بناية الجامعة أثناء انطلاق إنذار التحذير من نشوب حريق أو التدريب الجدول للهروب عند نشوب حريق، أو يفشل في الخروج من المنطقة المجاورة العامة للحريق يعد كل ذلك انتهاكاً. بالإضافة إلى ذلك، أي سلوك يؤدي إلى وضع المنشأة أو المجتمع في خطر بسبب احتمال نشوب حريق لا يسمح به. تتضمن مثل هذه السلوكيات على سبيل المثال لا الحصر مشاعل tiki الخارجية المستخدمة في منطقة الحرم الجامعي،

والمواد المسببة للاحتراق في مساحة خارجية مفتوحة بمنطقة الحرم الخارجي، و/ أو إطفاء منتجات التبغ بشكل غير مكتمل وناجح.

8. الضيوف (انظر دليل المصادر د في صفحة 51)

يجب على الطالب مصاحبة ضيوفه بالحرم الجامعي في كل الأوقات، ويتحمل المسؤولية/ والمساءلة عن سلوكيات ضيوفه. لا يسمح للضيوف (طلاب أو غير طلاب) بالإقامة طيلة الليل إذا كانوا من الجنس المقابل لجنس الطالب المقيم في الغرفة/ الجناح/ الشقة/ المنزل. لا يسمح للطلاب أن يكون لديه ضيوفاً طيلة الليل (طلاب أو غير طلاب) والإقامة أكثر من ليلتين متتاليتين أو خمس ليالي في الشهر الواحد بدون موافقة كتابية من رفيق الغرفة/ رفيق المعيشة بالإضافة إلى مكتب السكن والإقامة ومنسق المنطقة/ مدير شؤون الطلاب المقيمين. لا يجوز أن ينام الضيوف في سرير لا يوجد به شخص بدون موافقة كتابية مسبقة من الطالب الذي يستخدم هذا السرير بشكل أساسي. لا يسمح للضيوف الماكثين طيلة الليل بالقيام بذلك أثناء أسبوع التوجيه، أو بأسابيع أو بتواريخ إجراء الاختبارات النهائية عندما تكون منشآت السكن مغلقة. ملاحظة: في الحالات التي تضع فيها سلوكيات الضيوف الطالب/ الكلية/ هيئة التدريس عرضة للخطر، فقد تؤدي عواقب استضافة الضيوف إلى إجراء تأديبي قاسي.

9. التسبب بالمضايقة (انظر دليل المصادر ب في صفحة 45)

التهم القانونية المترتبة
العديد من انتهاكات قواعد السلوك تعد كذلك انتهاكات لقانون أو هايبو. ومع ذلك، لا يتم توجيه التهمة إلى الطالب بشكل عام بواسطة قواعد السلوك المحددة والقوانين والتشريعات ما لم يوجد انتهاك محتمل للقانون ولا يتم تغطيته في أي مكان آخر في قواعد السلوك. قد يجد الطالب نفسه متهماً بتهمة من خلال نظام

أي إجراء أو نشاط مخطط/ منفذ، من قبل أو ضد عضو نشط، أو عضو منتسب، أو التعهد من قبل أو إمكانية قيام عضو أو عضو جديد بالمؤسسة أو المجموعة (انظر الشروط) بما يلحق الضرر الجسدي أو العقلي أو الإجهاد أو التخوف أو مما يحفز، أو يقلل من الرتبة، أو الإحراج أو الخزي لأي شخص، بصرف النظر عن موقع، موافقة، أو نية المشاركين، كل ذلك من الأمور المحظورة. ومن الأمثلة التي تتضمن التسبب في المضايقة على سبيل المثال لا الحصر، القيام بإجبار الشخص على تناول الطعام أو الكحول أو العقاقير أو أي مواد أخرى، أي نشاط بدني قسري، الحرمان من الطعام أو النوم، الأعمال الجسدية كوضع العلامات أو المشي كرهاً.

الطلاب قد لا يشيرون إلى الشخص الواجب تجنبه، الابتعاد عنه، أو الذي بدأ في الإخفاق بالمشاركة في أي شكل من أشكال التسبب بالمضايقة. يحظر القيام بأي عمل أو موقف يتسبب بشكل عمدي أو غير عمدي في تعريض الطالب للخطر الذي يحاول الالتحاق بالجامعة أو الانضمام إلى أي مؤسسة طلابية. الرجاء الإطلاع على دليل المصادر ب، صفحة 45 لمعرفة الشروط الخاصة والتعريفات والإجراءات والمعلومات وكيفية الإبلاغ عن أي انتهاك.

10. القوانين والأنظمة الأساسية (انظر صفحة 38 للتعرف على التشريعات المحلية)

لا يسمح بأي انتهاك للقوانين المحلية أو الفيدرالية أو قوانين الولاية. ملاحظة: المقامرة، ومخالفة السير، وإعاقة العمل الرسمي وما شابه ذلك تعد من قبيل الانتهاكات للقوانين المحلية المدنية المنقحة، و/ أو قانون أو هايبو المنقح.

11. التحريف

يحظر الكذب، وتحريف الحقيقة أو تقديم شهادة غير صحيحة (الشهادة الزور) إلى أي مسؤول جامعي. يتضمن ذلك على سبيل المثال لا الحصر تزوير، أو نقل أو تعديل أو الحصول الخاطيء أو أي إساءة استعمال أخرى للمستندات بما في ذلك حيازة هوية مختلفة عن الهوية الخاصة بك، و/ أو هوية مزورة. يتضمن التحريف كذلك أي إساءة استخدام لموارد الجامعة المالية أو شعار أو اسم الجامعة بما يساهم بشكل كاذب ومزيف في حدوث نشاط متعلق بالجامعة. تمثيل شخصك كمندوب أو ممثل عن جامعة دايتون في توقيع العقود أو الاتفاقيات، تزييف أي من سجلات الجامعة أو استخدام الحاسوب للحصول على وصول غير مرخص به إلى سجلات الجامعة الحالية من الأمور غير المسموح بحدوثها. ملاحظة: مشاركة كل الأطراف في منظومة سلوكيات الطلاب أمر متوقع حتى تتسم بالنزاهة والصراحة عبر العملية.

12. الأمان والسلامة

يحظر القيام بأي محاولة لتعريض أنظمة الأمان والسلامة بالجامعة للخطر، أو الوصول إلى منطقة غير مرخص بها، أو عمل نسخة من مفاتيح الجامعة، أو السرقة، أو الشروع في سرقة، أو استخدام أو حيازة أي أشياء أو أسلحة من شأنها تعريض أحد أفراد المجتمع للخطر و/ أو أي سلوكيات ينظر إليها على أنها تمثل تهديداً واسع الانتشار بالنسبة لسلامة وأمان الغير. حيازة و/ أو استخدام أي أشياء يمكن اعتبارها بمثابة أسلحة على سبيل المثال لا الحصر كالسكاكين، المسدسات، بنادق الصيد ومسدسات ب ب، و/ أو أي أشياء قد يمكن استخدامها كمسدس (كالنماذج المقلدة، أو المستوحاة من المسدسات). تتضمن القيود الخاصة بالأمان والسلامة على سبيل المثال لا الحصر العبث بأبواب الدخول/ الخروج، العبث بكاميرات المراقبة، والأجزاء السفلية من مبيت الوصول أو غرف التخزين بالشقة، والوصول إلى العليات والأسقف، واستضافة و/أو تشجيع إقامة الحفلات الكبيرة التي تعيق المرور في ممرات المشي، الشوارع، خط الرؤية، و/ أو تشكيل تهديدات أو مخاطر بالنسبة للحرم الجامعي.

13. التحرش الجنسي/ سوء السلوك (انظر دليل المصادر أ في صفحة 39)

لا يسمح بالتحرش الجنسي بأي شكل من الأشكال. "التحرش الجنسي" سلوك غير مرحب وغير مرغوب فيه ذو طبيعة جنسية، وقد يشتمل على تمهيدات جنسية غير مرغوب بها وطلبات تتضمن أفعالاً جنسية أو ألفاظ أو سلوك جنسي أو جسدي ذو طبيعة جنسية. قد يتفاوت التحرش الجنسي من حيث شدته ويتكون من نطاق من السلوكيات إلى محاولة ممارسة السلوكيات. نوع واحد من التحرش الجنسي يؤدي إلى خلق بيئة عدائية. قد يكون هذا على سبيل المثال لا الحصر: الاستغلال الجنسي، الملاحقة التي يكون عنصر أساسي بها قائم على الجنس أو النوع، إقامة علاقة بواسطة التخويف، التلطف بلفظ جنسي، الانتقام (انظر التحرش بغرض الانتقام) ضد شخص ما الذي يقوم بالإبلاغ عن التحرش الجنسي/ سوء السلوك، واستخدام اللغة أو وضع ملصقات/ شعارات، و/ أو تي شيرتات تشجع على الانتقاص من جنس أو نوع معين. سوء السلوك الجنسي/ العنف هو شكل آخر من أشكال التحرش الجنسي. يشير سوء السلوك الجنسي/ العنف إلى الأعمال الجنسية الجسدية التي ترتكب ضد إرادة الشخص أو عندما يكون الشخص غير قادراً على تقديم الموافقة بطريقة فعلية وفعالة. ولكون سوء السلوك الجنسي يعتمد على الموافقة الفعلية والفعالة كالموافقة بالممارسة الجنسية، فهو محدد بتفاصيل كبيرة في الشروط أدناه. قد يكون العنف الجنسي هذا على سبيل المثال لا الحصر: الاتصال الجنسي بدون موافقة ورضا، الاتصال الجنسي بدون موافقة ورضا، الاتصال الجنسي القسري، الاستغلال الجنسي، الإساءة الجنسية، وإقامة علاقة بواسطة التخويف أو العنف. أي فعل واحد أو مجموعة من الأفعال تؤدي إلى خلق أو المساهمة في إحداث بيئة تتسم بالتخويف أو العدائية أو العدائية. أي خرق لسياسة التحرش الجنسي/ سوء السلوك يعد انتهاكاً لما تشكله كجامعة ذات قيم كاثوليكية ورومانية ونقدر كرامة كل شخص وهذا من شأنه بذل كل ما لدينا من جهد في سبيل التزامنا الأساسي بتوفير بيئة معيشية وتعليمية وبيئة عمل عادلة وشاملة. الرجاء الإطلاع على دليل المصادر أ، صفحة 39 لمعرفة الشروط الخاصة والتعريفات والإجراءات والمعلومات وكيفية الإبلاغ عن أي انتهاك.

14. إدارة الطالب لعمل/ نشاط تجاري

لا يسمح للطالب بإدارة عمل تجاري في ممتلكات الجامعة أو في منطقة الحرم الجامعي (انظر الشروط). يعني هذا أن الطالب لا يمكنه استغلال موارد الجامعة من أجل إدارة عمل تجاري خاص به. هذه الموارد تشتمل على سبيل المثال لا الحصر استخدام ممتلكات الجامعة، والمنشآت، شبكات الاتصال، المرافق، و/ أو المعدات بغرض إدارة عمل تجاري/ تحقيق الربح. لا يسمح للطالب بالقيام ببيع أي أشياء أو خدمات في الحرم الجامعي أو في منطقة الحرم الجامعي إلا إذا كان النشاط جزء من نشاط الجامعة الموافق عليه. إغواء الأعضاء في مجتمع الجامعة من قبل الطالب من أجل القيام ببيع أو الترويج للخدمات والمنتجات التجارية واستضافة البائعين على سبيل الترفيه أو أي خدمات أخرى، كل ذلك أشياء غير مسموح القيام بها. من الأمور الإلزامية لأقصى حد إمكانية إجراء الجامعة لاستثناءات نادرة بالنسبة لأجزاء من هذه السياسة. لمعرفة معلومات خاصة بالسعي للحصول على الاستثناء، الرجاء الاتصال بعميد شؤون الطلاب ومدير مكتب المعايير والآداب المجتمعية.

مسرد سلوكيات الطالب

سحب الحكم القضائي: البحث في منظومة سلوكيات الطلاب بما يشير إلى اختيار الطالب للمشاركة في التدخل التعليمي بدلاً من عملية سلوكيات الطلاب. (انظر برامج التنوع.)

أمر إداري: الأمر الرسمي بموجب سياسة أو إدارة الجامعة لاتخاذ إجراء معين يشتمل على سبيل المثال لا الحصر أمراً للاجتماع مع أو الدعوة إلى كلية معينة أو عضو هيئة تدريسية معين في حدث فوري، إشعار كتابي يقدم تعليمات وإرشادات خاصة بالإجراء، و/ أو أمر "عدم الاتصال".

المضايقة المرتبطة بالتحيز: هو الحادث أو المضايقة التي تكون موجهة إلى أي شخص، أو مجموعة، أو مؤسسة بسبب العرق، اللون، الديانة، العمر، الجنس، الأصل الأخلاقي/الإقليمي/ الوطني، الجنسية، العجز، الجنس أو التوجه الجنسي.

جلسة الاستماع الخاصة بالسلوك: جلسة استماع خاصة بالسلوك رسمية يتم إجرائها من قبل مسؤول جلسة الاستماع (المدير) لاتخاذ إجراء تأديبي، و/ أو الإحالة إلى مجلس جلسة الاستماع التابع للجامعة.

منطقة الحرم الجامعي: يتم تعريف منطقة الحرم الجامعي من قبل اتفاقية المساعدة المتبادلة المنعقدة بين مدينة دايون وجامعة دايون باعتبارها المنطقة الواقعة بين الحدود الجنوبية/ الشمالية من Irving و Wyoming Avenues والحدود الشرقية/ الغربية لشارع براون ومقبرة Woodland.. بالإضافة إلى ذلك، تتضمن كذلك منطقة الحرم الجامعي الممتلكات المملوكة للجامعة وتشتمل على سبيل المثال لا الحصر الممتلكات المملوكة للجامعة في شارع براون، Irving، و Edwin C. Moses (ساحة المدرج والساحات الرياضية)، و Patterson (الحرم الجامعي النهري) وشارع ستوارت.

مجموعة القضية: مجموعة المواد المراد إرسالها إلى مجلس جلسة الاستماع التابع للجامعة للدراسة.

التهم: بنود معينة في قواعد السلوك يتم تطبيقها عند حدوث انتهاك لها من قبل الطالب المتهم.

الإكراه: (الرجاء الإطلاع على سياسة التحرش الجنسي/ سوء السلوك)، يقع الإكراه عندما يشارك الشخص في تعريض الغير لتهديدات، أو ضغط جنسي، أو سلوك قمعي بما يؤدي إلى انتهاك التوقعات المجتمعية للجامعة الخاصة بالاحترام وصون الكرامة لشخص آخر بما تسبب في تورط شخص آخر في نشاط جنسي غير مرغوب. (قد يختلف الإكراه عن الإغواء من حيث الصفة التكرارية لنشاط الإكراه الممارس ضد مقاومته، ودرجة الضغط المصحوبة معه، أو معرفة المبادر بالضغط الذي يتم دون الرغبة والإرادة.)

المتظلم: (الرجاء الإطلاع على سياسة التحرش الجنسي/ سوء السلوك) الشخص الذي يقوم بالإبلاغ عن الانتهاكات إلى مكتب المعايير والأداب المجتمعية حيث يتم إصدار التهم. يتمتع المتظلم الذي تعرض للتحرش الجنسي/ سوء السلوك بحقوق تتعلق بالوثائق والمعلومات كما هو مدون في سياسة التحرش الجنسي/ سوء السلوك، ودليل الإجراءات والمصادر في صفحة 39.

التواطؤ: التحقيق في منظومة سلوكيات الطلاب بحيث قررت الجامعة بأنه لا يوجد دليل كاف/ معلومات كافية لتحديد إذا كان الطالب المتهم في حالة انتهاك مباشر للقواعد ومن الواضح أنه لم يشاهد أحد الطالب، وكان متواجداً، و/ أو تم الإقرار بأنه مسؤولاً عن السماح بحدوث الانتهاكات في مكان إقامته المخصص (العلم بالأمر والفشل في الإبلاغ عنه). ستؤدي النتائج المتعددة الخاصة بالتواطؤ لنفس السياسة إلى عواقب أكبر أو مزيد من التهم. التواطؤ هو القضية الصادرة كنتيجة لتوجيه الاتهام وليس السياسة التي توجه بشكل مبدئي التهمة إلى الطالب.

استشاري السلوك: الطلاب، الكلية، والهيئة التدريسية الذين يتم تدريبهم على معرفة وفهم منظومة سلوكيات الطلاب وهم يعملون كاستشاريين إلى الطلاب الذين يسعون لمساعدتهم. أولئك الاستشاريون لا يسمح لهم بالتحدث إلى الطالب لكن العمل فقط لمساعدة الطالب في التحضير والفهم.

العاقبة: التدخلات المخصصة بشكل رسمي الخاصة بانتهاكات قواعد السلوك.

التعليق من عميد شؤون الطلاب: هو التدوين (الترقيم) على حساب الجامعة الطلابية بما يشير إلى أن الشخص غير مسموح له بالتسجيل للفصول الدراسية، أو تلقي سجلات العلامات الدراسية، و/ أو الدبلوم حتى يتم حل المشكلة العالقة مع مكتب عميد شؤون الطلاب وهو الذي وضع هذا التعليق.

برنامج التنوع: التدخل التعليمي الذي يؤدي إلى تغيير في حالة سلوكيات الطالب بعيداً عن منظومة سلوكيات الطالب. انظر صفحتي 28-29 لمعرفة التفاصيل.

التدخل التعليمي: النتائج التعليمية الهادفة إلى المساعدة في تطوير الطالب من حيث القدرات العاطفية والفكرية، و/ أو التطوير الإدراكي مع النتيجة المرجوة لتغيير السلوكيات.

الموافقة الفعالة: (الرجاء الإطلاع على سياسة التحرش الجنسي/ سوء السلوك)، يتم منح الموافقة الفعالة عندما يقوم الشخص بكل حرية وبنشاط وبمعرفة في الموافقة على وقت المشاركة في فعل جنسي معني مع شخص بعينه. (الرجاء الإطلاع على التعريف الموسع في صفحة 39)

FERPA: قانون الخصوصية والحقوق التعليمية للأسرة لعام 1974.

<http://www2.ed.gov/policy/gen/guid/fpco/ferpa/index.html>

النتائج: تحديد المسؤولية عن انتهاك قواعد السلوك المؤسس عليه توجيه التهمة.

الاتصال الجنسي القسري: (الرجاء الإطلاع على سياسة التحرش الجنسي/ سوء السلوك) أي إيلاج جنسي (عن طريق الشرج، الفم، أو المهبل) بواسطة أي شيء أو أي جزء من الجسد، باعتلاء رجل فوق سيدة أو سيدة فوق رجل، ويقع ذلك نتيجة لاستخدام القوة البدنية.

المجموعة: عدد من الأشخاص الذين تربطهم مع بعضهم البعض بالجامعة، لكنهم غير مسجلين، أو لم يطلب منهم التسجيل، كالمؤسسة الطلابية (على سبيل المثال، الفرق الرياضية، المجموعات الموسيقية أو المسرحية، الوحدات الأكاديمية أو الإدارية)

بيئة عدائية: (الرجاء الإطلاع على سياسة التحرش الجنسي/ سوء السلوك) البيئة العدائية تتضمن أي حالة يكون فيها سلوك التحرش على درجة كافية من الشدة، أو التغلغل أو العدوان الموضوعي، وذات تأثير غير مقبول متداخل، أو تحريمي أو تقييد لقدرة الشخص على المشاركة أو الاستفادة من البرامج أو الأنشطة التعليمية التابعة للجامعة.

مسؤول جلسة الاستماع: مدير الجامعة المسؤولين عن إجراء جلسات الاستماع الخاصة بالسلوك.

العجز: (الرجاء الإطلاع على سياسة التحرش الجنسي/ سوء السلوك) العجز يتضمن أن عدم قدرة الشخص على الإدراك، أو الإصابة بالمرض، أو بالإغماء أو فقدان الوعي، وعدم القدرة على اتخاذ القرارات الإدراكية/ المعقولة، و/ أو أي عجز آخر جسدي أو عقلي بما يمنح الموافقة الفعالة. تتضمن مؤشرات العجز على سبيل المثال لا الحصر السلوكيات المفرطة/ غير العادية، العجز أو انخفاض القدرة في الإدراك والتمييز للبيئة المحيطة به (من، ماذا، أين، متى، و/ أو كيف)، وحديث بدون توقف، التقيؤ، والتسمم الحاد، فقدان المهارات الحركية الإرادية، فقدان المهارات الحركية غير الإرادية، أنماط الحديث غير المترابط (عدم القدرة على متابعة الحديث أو التكلم وتزاحم الأفكار)، و/ أو النعاس الذي يظهر عدم القدرة في التحكم على إمكانية البقاء مستيقظاً.

التخويف: (الرجاء الإطلاع على سياسة التحرش الجنسي/ سوء السلوك) يوجد التخويف عندما يقوم المرء باستخدام قوته الجسدية لتهديد أو لتشكيل خطر على شخص آخر أو عند الاستعانة بسلوك عنيف على دراية به أو بدراسة مسبقة لتهديد الغير أو تعريضه للخطر.

لجنة المراجعة القضائية: يتكون مجلس الاستئناف للحكم النهائي من نائب رئيس قسم تطوير الطلاب، وعضو طلابي رفيع لمجلس جلسة الاستماع التابع للجامعة العين من قبل رئيس الحكومة الطلابية وعضو الهيئة التدريسية المعين من قبل مجلس الشيوخ الأكاديمي والمدرّب من قبل مكتب المعايير والآداب المجتمعية.

الظروف المخففة: هو مصطلح يتم استخدام لوصف جهود الجامعة في تشجيع الطلاب على السعي للحصول على المساعدة الطبي لزملائهم الطلاب الذي قد يكونوا في حالة خطر طبي. الطلاب الذين يقومون بالإخطار عن الصحة العامة أو المساعدة العاجلة أو الهيئات القائمة على الرعاية (كالمستشفيات، والوكالات البوليسية الأخرى وما شابه ذلك) لن يوجه إليهم تهم بانتهاكات للسياسة المتعلقة بتناول الكحول/ المخدرات ويجب عليهم محاكاة الانتهاك عند تقديم المساعدة. بالإضافة إلى ذلك، الطالب الذي يحتاج للرعاية لن يصدر بحقه أي غرامات نقدية مرتبطة بشكل طبيعي بالانتهاك في الحالات التي يتم خلالها استدعاء الطالب الزميل من أجل المساعدة.

الغرامة المالية: الغرامة التأديبية المخصصة لانتهاكات قواعد السلوك.

أمر عدم الاتصال: هو أمر صادر من مسؤول الجامعة بعدم الاتصال بشخص معين أو أشخاص معينين. ويقصد بالاتصال هنا هو أي اتصال لفظي أو كتابي أو إلكتروني أو إيماءة غير لفظية أو رسالة من طرف آخر أو التحدث بصوت عالي بطريقة غير مباشرة بالقرب من الشخص وقد يشتمل كذلك على أفعال تبدو للجامعة أنها تمثل تخويف. قد تقوم الجامعة بإضافة شروط عدم الاتصال ضمن سياق الحادث المبلغ عنه الذي سبق الأمر أو المخاوف المثارة أثناء التحقيق أو العملية السلوكية.

الاتصال الجنسي بدون موافقة: (وفقاً لسياسة التحرش الجنسي/ سوء السلوك) أي ملامسة أو اتصال جنسي متعمد دون رغبة. يتضمن ذلك أي ملامسة للصدر أو الأرداف أو الفخذ أو الأعضاء التناسلية أو الفم أو أي فتحة من فتحات

الجسم بالغير، بالإضافة إلى لمس الغير بأي من أجزاء الجسد، سواء من قبل رجل لسيدة أو سيدة لرجل بدون أي موافقة فعالة.

الجماع الجنسي بدون تراضي: (وفقاً لسياسة التحرش الجنسي/ سوء السلوك) أي إيلاج جنسي (عن طريق الشرج، الفم، أو المهبل) سواء يتم ذلك بواسطة أي شيء بسيط أو جزء من أجزاء الجسم أو باعتلاء رجل فوق سيدة أو سيدة فوق رجل بدون الموافقة الفعالة.

غير مسؤول: القضية في منظومة سلوكيات الطلاب التي تشير إلى أن الجامعة قررت تفوق الدليل في القضية الذي يشير إلى احتمالية أكثر بعدم وقوع الانتهاك (الانتهاكات) لقواعد السلوك. لا تشير نتائج انتفاء المسؤولية إلى حدوث انتهاك وبالتالي لا يتم الإبلاغ عنه في مثل هذه الحالات حيث يتم طلب سجل الطالب.

الحاوية المفتوحة: أي مشروب كحولي يتم فتحه ويكون في وسيلة نقل بأماكن عامة، بما في ذلك الشوارع وأرصفت المشاة أو أماكن المشي أو مواقف السيارات أو المنتزهات أو في أي مركبة.

المؤسسة: عدد من الأشخاص الذي يرتبطون ببعضهم البعض ومسجلين في الجامعة كمؤسسة طلابية بموجب سياسات مكتب الحياة الطلابية واتحاد كينيدي للمؤسسات الطلابية المعترف بها.

المشاركون: لأغراض تتعلق بسياسة التسبب في المضايقة، يتم تعريف "المشاركين" بأي طالب يشترك بشكل مباشر/ أو غير مباشر في عمل محظور عن طريق التشجيع أو المشاهدة أو قبول الفعل بأي طريقة. الإخفاق في التصرف كمتفرج/ شاهد قد يؤدي إلى توجيه التهم بصفتي الفردية.

المسؤول: القضية في منظومة سلوكيات الطلاب التي تشير إلى أن الجامعة قررت عدم كفاية الأدلة في القضية بما يشير لحدوث انتهاك (انتهاكات) لقواعد السلوك.

التعويض: التعويض المالي.

طلب نموذج استعراض الحرمان المؤقت من جلسة الاستماع الخاصة بالسلوك: نموذج رسمي يستخدم لطلب الاستئناف للحرمان المؤقت الصادر في جلسة الاستماع الخاصة بالسلوك.

الدفاع عن النفس: الرد على أي هجوم بدني برد جسدي مضاد يتبع ذلك مباشرة محاولة للتخلص من هذا الموقف. التعامل بالدفاع الجسدي ضد التهجم اللفظي غير مقبول ولا يعد دفاعاً عن النفس في جامعة دايتون.

الاستغلال الجنسي: (الرجاء الإطلاع على سياسة التحرش الجنسي/ سوء السلوك)، يحدث الاستغلال الجنسي عندما يقوم شخص ما بالاستغلال الجسدي لشخص آخر لتحقيق منفعة أو ميزة بصرف النظر عما إذا كان مثل هذا السلوك يشكل واحد من جرائم سوء السلوك الجنسي الأخرى أم لا. (الرجاء الإطلاع على التعريف الموسع في صفحة 40)

معايير السلوك: الكتب المطبوع والفصل المباشر عبر الإنترنت لكتيب الطلاب يتضمن قواعد السلوك والعملية السلوكية للطلاب والمفاهيم الرئيسية والإشعارات بالإضافة إلى سياسة التحرش الجنسي/ الإجراءات ودليل المصادر.

الطالب: هو الشخص المسجل مسبقاً أو المسجل أو الذي يحضر الفصول المدرسية في جامعة دايتون. بالإضافة إلى ذلك، تنطبق هذه المنظومة والقواعد على أي شخص من المفترض حضوره، وأي شخص مسجل للدراسة في برنامج دراسة دون شهادة، وبرنامج الترخيص وبرنامج الالتحاق المسبق بالدراسة، و/ أو أي شخص من المتوقع إتمامه للشهادة (تم استيفاء المتطلبات و بانتظار التخرج).

الشخص المقدم للدعم: شخص يتم اختياره من قبل الطالب للجلوس مع خلال الدورة التعليمية الخاصة بمراجعة الحرمان المؤقت الصادر من جلسة الاستماع الخاصة بالسلوك أو جلسة المساءلة أو عند تلقي القرار النهائي لمجلس جلسة الاستماع التابع للجامعة. لا يسمح بأن يكون هذا الشخص محامياً أو شخص يشار إليه بكونه شاهد في القضية. رئيس مجلس جلسة الاستماع التابع للجامعة: عضو الهيئة التدريسية المعين والمدرّب من قبل معاون عميد شؤون الطلاب لرئاسة إجراءات جلسة الاستماع التابعة للجامعة.

مجلس جلسة الاستماع التابع للجامعة: الكلية والهيئة التدريسية والطلاب جميعهم مسؤولين عن حل المشكلات والقضايا التي لا يتم حلها في مجلس جلسة الاستماع التابع للجامعة.

ممتلكات الجامعة: الأرض والمنشآت والعناصر، و/ أو الأراضي المملوكة أو المدارة من قبل جامعة دايتون. يتضمن ذلك على سبيل المثال لا الحصر مواد المكتبة وملصقات الحرم الجامعي، منشآت الجامعة، الأراضي، المركبات، مواد قاعات الدروس، وما شابه ذلك.

السرد الخطي: حساب أو بيان خطي رسمي للطلاب يتطابق مع القضية الواجب سماعها من قبل مجلس جلسة الاستماع التابع للجامعة.

مصادر سلوكيات الطالب

بيان مهمة مكتب المعايير والآداب المجتمعية والتواصل
مكتب المعايير والآداب المجتمعية مسؤول أمام جامعة دايتون عن عمليات التقييم والإدارة وإصدار الأحكام لجميع المجالات
الخاصة بسلوكيات الطلاب كما هو موصوف في معايير سلوكيات الطلاب بجامعة دايتون. توجد معايير السلوكيات وقواعد
السلوك من أجل حماية حقوق مجتمع جامعة دايتون. يتم إنشاء كل معيار وكل قاعدة بالشراسة مع الطلاب والكلية وهيئة
التدريس. مكتب المعايير والآداب المجتمعية، يعمل على تدعيم هذه المعايير والاستفادة من الفلسفة التربوية من خلال: (1)
العواقب التطويرية، (2) مجالس جلسات الاستماع الخاصة بالأغلبية الطلابية، (3) تدريب مسؤولي جلسات الاستماع،
وأعضاء المجلس، ومديري القضية واستشاري السلوكيات، و(4) تقديم فرص تعليمية تتعلق بالمجتمع، والمدنية، والمسؤولية.
يمكن الوصول إلى مكتب المعايير والآداب المجتمعية عن طريق الهاتف على الرقم 4627-229-937 أو عبر البريد على
العنوان 300 College Park, Dayton, OH 45469-0964 أو بالبريد الإلكتروني على csc@udayton.edu
أو على الموقع الإلكتروني <http://www.udayton.edu/studev/civility/index.php>

البرامج

يوجد لدى مكتب المعايير والآداب المجتمعية العديد من ورش العمل المتاحة أمام المجموعات عند الطلب وستتم
استضافة العددي منها باعتبارها برامج عامة في الحرم الجامعي على مدار العام. إذا كنت ترغب في طلب ورشة
عمل أو أكثر من هذه الورشات للمؤسسة، للمجموعة، للجمهور، للمجتمع وما شابه ذلك. فالرجاء طلب الاتصال
بالمكتب على الرقم 4627-229-937 أو csc@notes.udayton.edu بالإضافة على قائمة من البرامج
المسردة، سيكون العاملین أكثر سعادة لإنشاء برامج تتناول اهتماماتك/ موضوعاتك وتغطيها ضمن معايير
سلوكيات الطلاب.

• ما الذي يحدث إذا تعرضت لمشكلة؟: أ: استعراض لمنظومة سلوكيات الطالب.

• كيفية الإعداد: مهارات التدخل القياسية

• مجابهة الأصدقاء بعناية: كيفية قول ذلك بطريقة يمكنهم سماعها.

• التسبب بالمضايقة: توقف.

• التحرش الجنسي/ سوء السلوك: "ما هذا، ما دوري في منع هذا، وأين يمكنني الإبلاغ عنه؟"

• السياسات التي يجب عليك معرفتها.

• الريادة عندما لا يكون ذلك شائعاً: الاستمرار لجعل مؤسستك أعلى مكانة. (وجه الدعوة فقط)

التطوع

تعمل منظومة سلوكيات الطلاب عبر العمل الجاد والتفاني من المديرين المدربين ومتطوعي الحرم الجامعي. يعمل
المتطوعون ضمن العملية باعتبارهم استشاريين للسلوكيات وأعضاء مجلس جلسة الاستماع التابع للجامعة. إذا كنت
مهتماً بالعمل أو لعب أي من هذه الأدوار، الرجاء إرسال رسالة بريد إلكتروني إلى مكتب المعايير المجتمعية
والمدنية على csc@notes.udayton.edu.

الأشخاص المقدمون للدعم

يسمح للأشخاص المقدمون للدعم تقديم النصح والتوجيه عن طريق تدوين الملاحظات أثناء جلسة الاستماع. يسمح
للطالب بشخص واحد فقط لتقديم الدعم في مجلس جلسة الاستماع التابع للجامعة وهذا الشخص لا يسمح له بالتحدث
أو المشاركة في المجلس في أي وقت من الأوقات. لا يسمح للطالب بأن يكون لديه محامي لتقديم الدعم إليه ولا
يمكن للطالب أن يأتي بشاهد للإدلاء بشهادته على سبيل الدعم.

استشاريو السلوكيات

الطلاب الذين لديهم أسئلة عامة حول عملية السلوك يمكنهم طرح السؤال على أي عضو من أعضاء القائمين على الحياة السكنية، و/ أو الاتصال بمكتب المعايير المجتمعية للحصول على المساعدة. الطالب الذي سيتم سماع جلسته من قبل مجلس جلسة الاستماع التابع للجامعة يمكنه الاستفادة من استشاري السلوكيات. استشاريو السلوكيات هم أعضاء الكلية والهيئة التدريسية الذين تطوعوا لمساعدة الطلاب في تحضير جلسات الاستماع الخاصة بهم. سيتم تخصيص استشاري سلوكيات للطلاب المتهم في إشعار جلسة الاتهام الخاصة به. طلب النصح حول السلوك من الخدمات الاختيارية. يعني هذا أنه إلزامي على الطالب للوصول إلى استشاري السلوكيات المخصص له للحصول على المساعدة. للحصول على مزيد من المعلومات حول طلب النصح حول السلوكيات، الرجاء الاتصال بمكتب المعايير المجتمعية على رقم الهاتف 4627-229-937 أو البريد الإلكتروني csc@notes.udayton.edu.

القوانين المحلية والأنظمة الأساسية

معظم القوانين العامة والقوانين المحلية تكون سارية المفعول من قبل شرطة جامعة دايبتون.		
القانون المحلي/ القانون	قواعد # خاصة بـRCGO، وORC RCGO: القوانين المحلية العامة المنقحة للمدينة ORC: قانون أوهايو المنقح	العقوبة ج ص = جنحة صغيرة، ج = جنحة، 4-1 ج = جنابة 1-5
الإعتداء	135.03 / 2903.13	M1 / M1
التناول في المركبات (مشروب كحولي)	90.15 / 4301.64	M4 / M4
سلوك مخالف للقانون	137.01 / 2917.11	M4 أو MM
حيازة المخدرات (الماريجوانا)	139.03 / 2925.11	MM / MM، كميات كبيرة = M4 إلى F2
التزيف	134.02 / 2921.13	M1 / M1
التسبب بالمضايقة:	2903.31	M4
إعاقة العمل الرسمي	75.01, et al	MM
عرقلة العمل الرسمي	131.02 / 2921.31	M2 / M2
الحاويات المفتوحة علانية (مشروبات كحولية)	90.141	MM
OVI (تشغيل المركبة تحت تأثير المسكرات)	4511.19	جنحة أو جنابة
الأفعال المحظورة (هوية مزورة)	4507.30	M1
الخلاعة في الطريق العام	136.02 / 2907.09	M4 / M4
التسمم العام	90.14 / 2917.11	MM / MM
النقل في المركبة (المشروبات الكحولية)	90.16 / 4301.62	M1 / MM
الحيازة/ الاستهلاك دون بلوغ السن القانوني (المشروبات الكحولية)	4301.63.1	M4

إعادة الرسوم

الطلاب الذين يتم حرمانهم مؤقتاً أو طردهم من الجامعة أو من مرافق السكن التابعة للجامعة كنتيجة لإجراء تأديبي، سوف يستردون أموالهم الخاصة بالرسوم التعليمية والرسوم والمبالغ النقدية للغرفة والإيواء كما هو محدد في سياسة الإلغاء واسترداد المال التابعة للجامعة (انظر صفحة 63)، لن يتم تعديل تواريخ الإجراء بما يتلاءم مع استرداد المال. يمكن إجراء استثناءات على هذا الموضوع بما يتوافق مع متطلبات إعادة المال الخاصة ببرامج المساعدة المالية الفيدرالية.

إشعار بأفعال العنف

في حالات الإبلاغ عن عمل عنف أو عمل من أعمال التحرش الجنسي، سوف تطلق الجامعة

(a) النتائج النهائية للإجراءات التأديبية التابعة للجامعة ضد الطالب الذي يفترض فيه أنه الفاعل المزعوم لفعال العنف (كما هو محدد في القسم 16 لعنوان 18، قانون الولايات المتحدة)

(b) النتائج النهائية للإجراءات التأديبية التابعة للجامعة ضد الطالب المفترض فيه أنه الفاعل المزعوم للجريمة الجنسية غير القسرية حيال المدعي بالتهمة.

علاوة على ذلك، فإن المتظلم في قضية التحرش الجنسي/ سوء السلوك يكون لديه الحق في الإطلاع على الوثائق المقترنة بالقضية، وحضور جلسة الاستماع وتخضع الحقوق الأخرى لسياسات الجامعة والممارسات

إخطار الوالدين/ أولياء الأمر

تحتفظ الجامعة بحقها في إخطار الوالدين/ أولياء الأمور بشأن إجراءات منظومة سلوكيات الطلاب طبقاً لقانون قانون الخصوصية والحقوق التعليمية للأسرة لعام 1974 (FERPA). طبقاً لقانون الخصوصية والحقوق التعليمية للأسرة لعام 1974، تحتفظ جامعة دايبتون بحقها في الوصول إلى الوالدين/ أولياء الأمور في الحالات التي يحدث خلالها انتهاك لسياسة تناول الكحول والعقاقير والمخدرات وما ينجم عنها في وضع الطالب تحت المراقبة التأديبية من قبل

الجامعة. لن ينجم عن المخالفات والجرائم الأقل الخاصة بهذه السياسة الاتصال بالوالدين، ومع ذلك يتم تشجيع كل طالب أثناء جلسة الاستماع الخاصة بالسلوك أن يقوم بمشاركة المعلومات مع والديه/ أولياء أمره. علاوة على ذلك، أي انتهاك يكون على درجة كافية من الفظاعة يضمن إصدار الحرمان المؤقت أو الطرد بصرف النظر عن كون الطالب تحت المراقبة سيؤدي إلى المضي قدماً بدون إخطار الوالدين/ أولياء الأمر. يعزى ذلك بشكل جزئي إلى اللوائح التنظيمية المتعلقة بإخطار ولي الأمر قبل البحث عن انعقاد المسؤولية. الوالدين/ أولياء الأمر الذي لديهم مخاوف بشأن الطالب يمكنهم الاتصال بمكتب المعايير والآداب المجتمعية. في حال قبول الطلب من قبل قانون الخصوصية والحقوق التعليمية للأسرة، فسوف يشارك المكتب المعلومات اللازمة. إذا لم يتم قبوله، فسيقدم المكتب المساعدة إلى الوالدين للحصول على الموافقة في تلقي المعلومات. ملاحظة: لا ينص قانون قبل قانون الخصوصية والحقوق التعليمية للأسرة على أن يكون الطرف الذي يقدم الدعم المالي مخولاً لتلقي المعلومات المتضمنة في السجلات التعليمية الخاصة بالطالب.

سياسة التحرش الجنسي/ سوء السلوك، دليل الإجراءات والمصادر

- سياسة التحرش الجنسي/ سوء السلوك الخاصة بالطالب (إعادة صياغة)
- تعريفات المصطلحات الرئيسية في السياسة
- خيارات الإبلاغ
- المعلومات والإجراءات الإضافية
- حقوق المتظلم (إعادة الصياغة)
- حقوق المتهم (إعادة صياغة)
- سياسة التحرش الجنسي للموظفين، وكيفية الإبلاغ إلى الكلية أو عضو الهيئة التدريسية
- مخطط انسيابي يمثل العملية

سياسة التحرش الجنسي/ سوء السلوك:

لا يسمح بالتحرش الجنسي بأي شكل من الأشكال. "التحرش الجنسي" سلوك غير مرحب وغير مرغوب فيه ذو طبيعة جنسية، وقد يشتمل على تمهيدات جنسية غير مرغوب بها وطلبات تتضمن أفعالاً جنسية أو ألفاظ أو سلوك جنسي أو جسدي ذو طبيعة جنسية. قد يتفاوت التحرش الجنسي من حيث شدته ويتكون من نطاق من السلوكيات إلى محاولة ممارسة السلوكيات. نوع واحد من التحرش الجنسي يؤدي إلى خلق بيئة عدائية. قد يكون هذا على سبيل المثال لا الحصر: الاستغلال الجنسي، الملاحقة التي يكون عنصر أساسي بها قائم على الجنس أو النوع، إقامة علاقة بواسطة التخويف، التلطف بلفظ جنسي، الانتقام (انظر التحرش بغرض الانتقام) ضد شخص ما الذي يقوم بالإبلاغ عن التحرش الجنسي/ سوء السلوك، واستخدام اللغة أو وضع ملصقات/ شعارات، و/ أو تي شيرتات تشجع على الانتقاص من جنس أو نوع معين. سوء السلوك الجنسي/ العنف هو شكل آخر من أشكال التحرش الجنسي. يشير سوء السلوك الجنسي/ العنف إلى الأعمال الجنسية الجسدية التي ترتكب ضد إرادة الشخص أو عندما يكون الشخص غير قادراً على تقديم الموافقة بطريقة فعلية وفعالة. ولكون سوء السلوك الجنسي يعتمد على الموافقة الفعلية والفعالة كالموافقة بالممارسة الجنسية، فهو محدد بتفاصيل كبيرة في الشروط أدناه. قد يكون العنف الجنسي هذا على سبيل المثال لا الحصر: التلامس الجنسي بدون موافقة ورضا، الاتصال الجنسي بدون موافقة ورضا، الاتصال الجنسي القسري، الاستغلال الجنسي، الإساءة الجنسية، وإقامة علاقة بواسطة التخويف أو العنف. أي فعل واحد أو مجموعة من الأفعال تؤدي إلى خلق أو المساهمة في إحداث بيئة تتسم بالتخويف أو العدائية أو العدائية. أي خرق لسياسة التحرش الجنسي/ سوء السلوك يعد انتهاكاً لما نشكله كجامعة ذات قيم كاثوليكية ورومانية ونقدر كرامة كل شخص وهذا من شأنه بذل كل ما لدينا من جهد في سبيل التزامنا الأساسي بتوفير بيئة معيشية وتعليمية وبيئة عمل عادلة وشاملة.

كل أشكال التحرش الجنسي تعد ذات طبيعة تمييزية وهي محرمة من قبل الباب التاسع من قانون التعديلات التعليمية لعام 1972 بالإضافة إلى حظرها من قبل قواعد السلوك لجامعة دايتون.

الشروط:

الإكراه:

يقع الإكراه عندما يشارك الشخص في تعريض الغير لتهديدات، أو ضغط جنسي، أو سلوك قمعي بما يؤدي إلى انتهاك التوقعات المجتمعية للجامعة الخاصة بالاحترام و صون الكرامة لشخص آخر بما تسبب في تورط شخص آخر في نشاط جنسي غير مرغوب. (قد يختلف الإكراه عن الإغواء من حيث الصفة التكرارية لنشاط الإكراه الممارس ضد مقاومته، ودرجة الضغط المصحوبة معه، أو معرفة المبادر بالضغط الذي يتم دون الرغبة والإرادة.)

الموافقة الفعالة:

يتم منح الموافقة الفعالة عندما يقوم الشخص بكل حرية وب نشاط وبمعرفة في الموافقة على وقت المشاركة في فعل جنسي معني مع شخص بعينه. توجد الموافقة الفعالة عندما توجد كلمات و/ أو أفعال مفهومة بشكل مشترك تبادلي تظهر الرغبة بالمشاركة في نشاط تبادلي موافق عليه في كل مرحلة من مراحل النشاط الجنسي. توجد حدود زمنية للموافقة الفعالة. فالموافقة في إحدى المرات لا تدل على الموافقة في مرة أخرى. فوجود مواعدة/ علاقات

رومانسية بين الأشخاص المشاركين أو الحقيقة بوجود علاقة جنسية سابقة لا يعني بشكل تلقائي وجود موافقة فعالة لممارسة أي نشاط جنسي في المستقبل. يتم إدراك الموافقة الفعالة وهي تتم بحرية وبنشاط وتعتمد على التقدير المنطقي والمعقول. يتطلب ذلك اتصالاً واضحاً بين كل الأشخاص المشاركين في اللقاء الجنسي. تنعدم الموافقة عندما يستدل على ذلك فقط من خلال صمت شخص أو انعدام المقاومة، وجود خطر باللجوء للقوة البدنية، الأذى أو التخويف، أو وجود إكراه أو شخص قاصر. تنعدم الموافقة كذلك عندما يشارك شخص ما في سلوك جنسي يعلم أو يجب أن يكون عالماً بأن الشخص الآخر عاجزاً. سيصبح منظور "الشخص صائب التفكير" هو الأساس الذي يتم عليه تحديد إذا كان يجب على المرء معرفة تأثير تناول الكحول، المخدرات، الأمراض العقلية وما شابه ذلك على قدرة الغير لمنح الموافقة.

الاتصال الجنسي القسري:

أي إيلاج جنسي (عن طريق الشرج، الفم، أو المهبل) بواسطة أي شيء أو أي جزء من الجسد، باعتلاء رجل فوق سيدة أو سيدة فوق رجل، ويقع ذلك نتيجة لاستخدام القوة البدنية.

بيئة عدائية:

البيئة العدائية تتضمن أي حالة يكون فيها سلوك التحرش على درجة كافية من الشدة، أو التغلغل أو العدوان الموضوعي، وذات تأثير غير مقبول متداخل، أو تحريمي أو تقييد لقدرة الشخص على المشاركة أو الاستفادة من البرامج أو الأنشطة التعليمية التابعة للجامعة.

العجز:

العجز يتضمن أن عدم قدرة الشخص على الإدراك، أو الإصابة بالمرض، أو بالإغماء أو فقدان الوعي، وعدم القدرة على اتخاذ القرارات الإدراكية/ المعقولة، و/ أو أي عجز آخر جسدي أو عقلي بما يمنح الموافقة الفعالة. تتضمن مؤشرات العجز على سبيل المثال لا الحصر السلوكيات المفرطة/ غير العادية، العجز أو انخفاض القدرة في الإدراك والتميز للبيئة المحيطة به (من، ماذا، أين، متى، و/ أو كيف)، وحديث بدون توقف، التقيؤ، والتسمم الحاد، فقدان المهارات الحركية الإرادية، فقدان المهارات الحركية غير الإرادية، أنماط الحديث غير المترابط (عدم القدرة على متابعة الحديث أو التكلم وتزاحم الأفكار)، و/ أو النعاس الذي يظهر عدم القدرة في التحكم على إمكانية البقاء مستيقظاً.

التخويف:

يوجد التخويف عندما يقوم المرء باستخدام قوته الجسدية لتهديد أو لتشكيل خطر على شخص آخر أو عند الاستعانة بسلوك عنيف على دراية به أو بدراية مسبقاً لتهديد الغير أو تعريضه للخطر.

الاتصال الجنسي بدون موافقة:

أي ملامسة جنسية دون الرغبة غير مرحب بها.. يتضمن ذلك أي ملامسة للصدر أو الأرداف أو الفخذ أو الأعضاء التناسلية أو الفم أو أي فتحة من فتحات الجسم بالغير، بالإضافة إلى لمس الغير بأي من أجزاء الجسد، سواء من قبل رجل لسيدة أو سيدة لرجل بدون أي موافقة فعالة.

الجماع الجنسي بدون تراضي:

أي إيلاج جنسي (عن طريق الشرج، الفم، أو المهبل) سواء يتم ذلك بواسطة أي شيء بسيط أو جزء من أجزاء الجسم أو باعتلاء رجل فوق سيدة أو سيدة فوق رجل بدون الموافقة الفعالة.

التحرش بغرض الانتقام:

أي فعل متعمد يتم اتخاذه من قبل الشخص المتهم أو طرف آخر متحالف معه، ولأغراض غير تمييزية وغير مشروعة، يؤدي إلى إلحاق الأذى بالشخص كعمل انتقامي بسبب قيام هذا الأخير بالإبلاغ عن التحرش الجنسي أو من أجل المشاركة في التحقيق بتحرش جنسي.

الاستغلال الجنسي:

يحدث الاستغلال الجنسي عندما يقوم شخص ما بالاستغلال الجسدي لشخص آخر لتحقيق منفعة أو ميزة بصرف النظر عما إذا كان مثل هذا السلوك يشكل واحد من جرائم سوء السلوك الجنسي الأخرى أم لا. وقد يتضمن على سبيل المثال لا الحصر:

- أ. تسجيل مقطع فيديو أو تسجيل صوتي لنشاط جنسي أو التعري الجسدي (بشكل كامل أو جزئي).
- ب. الملاحقة مع عامل جنسي أساسي. قد تتخذ الملاحقة أشكال متعددة بما في ذلك الدعوة المتواصلة أو إرسال نصوص أو وضع ملصقات على مواقع التواصل الاجتماعي عبر الإنترنت بالإضافة للملاحقة الجسدية. عندما يكون محتوى الرسالة أو طبيعة الملاحقة الجسدية ذات طبيعة جنسية، هنا يحدث سوء السلوك الجنسي.

- ج. اختلاس النظر. هذا الشكل من الاستغلال الجنسي يتمثل في تورط أحد الأفراد باختلاس النظر والمراقبة بشكل كتوم لشخص آخر بهدف الحصول على متعة جنسية أو التورط في تسجيل مقطع فيديو أو تسجيل صوت لأفعال جنسية أو تجرد جسدي دون موافقة ورضا الشخص المعني. على الرغم من أن الشخص الذي يتم اختلاس النظر إليه أو تسجيل مقطع أو صوت له بطريقة سرية يكون غير مدرك أو عالم بالملاحظة والمشاهدة الواقعة عليه، إلا أن هذا السلوك يعد شكلاً من أشكال سوء السلوك الجنسي ويمثل انتهاكاً لسلامة الطالب الضحية لهذا التصرف.
- د. قيام شخص بتعريه شخص آخر أو كشف جسده بدون موافقته.

الإبلاغ:

ننصح أي طالب يكون ضحية لهذا النوع من التحرش الجنسي/ سوء السلوك الإبلاغ عن هذا الحادث.

ماذا يجب فعله إذا تعرضت لهجوم جنسي:

1. الانتقال إلى مكان آمن.
2. إخبار شخص ما. توجد قائمة بجهات الاتصال في صفحة 41 وهي خيارات الإبلاغ الخاصة بك وتشتمل على الخيارات التالية
- **الإبلاغ إلى سلطة الحرم الجامعي:** الإبلاغ عن الهجوم إلى السلطة التي تقوم بدورها بإرسال تقرير إبلاغ حتى يتم اتخاذ إجراء من أجل التحقيق في الأمر. من بين أعضاء المجتمع أولئك شرطة الجامعة (911 أو 2121-229-937)، مساعدي الطلاب المقيمين، الأعضاء العاملين المحترفين المعنيين بالسكن والحياة المعيشية، والمديرين في قسم تطوير الطلاب أو الجهات القائمة على إنفاذ القانون خارج الحرم الجامعي. ملاحظة: سيتم تقديم النصح والمساعدة الطبية إلى أي طالب يقوم بالإبلاغ عن الاعتداء.
- **طلب النصح:** اختيار عدم القيام بالإبلاغ عن الاعتداء لكن السعي للحصول على النصح من خلال مركز طلب النصح التابع للجامعة على رقم 3141-229-937 أو مع الطبي في المركز الصحي على رقم 3131-229-937. ملاحظة: سيتم كذلك تقديم النصح والمساعدة الطبية إلى أي طالب يقوم بالإبلاغ عن الاعتداء إلى سلطة الحرم الجامعي.

3. اطلب المساعدة الطبية.

4. تعد الرعاية والعناية الطبية من الأمور الهامة والضرورية حتى يتم معالجة الإصابات (بما في ذلك الإصابات الداخلية) أو العدوى التي نجمت عن الاعتداء. وتساعد كذلك في الإبقاء على الدليل. لا يطلب من الأشخاص الذين يخضون لفحوصات طبية دفع مقابل مالي لذلك. ومع ذلك، يطلب من المستشفيات بموجب القانون الحكومي الاتصال بالشرطة عند الإبلاغ عن اعتداء جنسي. ومع ذلك، لا يطلب منها مشاركة تفاصيل الحادثة. يمكن السعي للحصول على الرعاية والعناية الطبية من خلال الاتصال بالجهة القائمة على إنفاذ القانون أو بالذهاب إلى المستشفى المحلي. عند اختيار السعي للحصول على العناية والرعاية الطبية من المستشفى، يصبح من الهام ذكر الوسائل التالية التي يمكنك اتخاذها من أجل الحفاظ على الدليل. يتضمن ذلك:

- عدم غسل أي شيء (بما في ذلك يديك، فمك ووجهك)
- عدم غسل أو تمشيط شعرك.
- عدم اغتسال أو تنظيف جسدك بأي طريقة.
- عدم تغيير ملابسك.
- جلب طقم ملابس إضافي معك إلى المستشفى.

5. اطلب الحصول على المساعدة من مكتب عميد شؤون الطلاب لإحداث تغيير للأوضاع الأكاديمية أو المعيشية للشعور بالأمان في الحرم الجامعي. سنقدم الجامعة هذه الخدمات عند إدراكها بحدوث اعتداء.

الحصول على المساعدة

الشيء الأكثر أهمية هو أن الضحية التي تعرضت للاعتداء الجنسي يقوم بإخبار شخص ما سواء كان ذلك الشرطة أو صديق أو مركز للمساعدة في حالات الاغتصاب، استشاري، فرد من أفراد الأسرة أو عضو هيئة تدريسية. لا تعزل ذاتك، لا تشعر بالذنب، لا تلوم نفسك ولا تقم بتجاهل الأمر بكل بساطة.

الاعتداء الجنسي، سواء كان على يد غريب أو شخص تعرفه يعد انتهاكاً لحرمة جسدك ولثقتك. المؤسسات والإدارات المسردة أنناه يمكنها تقديم أو الترتيب لتقديم دعم واستجابة بشكل فوري بما في ذلك المساعدة من قبل المؤسسات المعنية بالسلامة الشخصية.

على العناية والرعاية الطبية من المستشفى، يصبح من الهام ذكر الوسائل التالية التي يمكنك اتخاذها من أجل الحفاظ على الدليل. يتضمن ذلك:

تشجع جامعة دايتون الطلاب على التقدم بالإبلاغ عن أي اعتداءات جنسية إلى الشرطة أو السلطات المختصة في الحرم الجامعي حتى تتمكن الجامعة من اتخاذ الإجراءات المناسبة لتقديم المساعدة ومنع حدوث الاعتداءات في المستقبل. من الهام معرفة أن بعض الأشخاص في الحرم الجامعي يمكنهم سماع أو تلقي البلاغات بشكل سري (على سبيل المثال، الأخصائي النفسي في المركز الاستشاري، ورجل الدين المعين من قبل الكاهن والأطباء المختصين بالعلاج في المركز الصحي)، وفي حين أن الآخرين ملزمين باتخاذ إجراء تحقيقي عند سماع أو تلقي هذا البلاغ (على سبيل المثال، شرطة الجامعة، القائمين على السكن والحياة المعيشية، ومديري قسم تطوير الطلاب). ملاحظة: قد يقع أو لا يقع التزام بشكل عام على الكلية أو العاملين في الإبلاغ عن الاعتداء الجنسي إلى السلطات. _

أرقام الاتصال الخاصة بالمساعدة

1. **سلطات الحرم الجامعي**
 - a. شرطة الجامعة، 911، أو 2121-229-937
 - b. مكتب السكن والإقامة، رقم 3317-229-937 (يمكن الاتصال في المساء وأواخر الليل على أي مكتب استقبال بالقاعة السكنية)
 - c. المعايير والآداب المجتمعية، 4627-229-937
 - d. مكتب عميد شؤون الطلاب، 3311-229-937
2. **خدمات الحرم الجامعي**
 - a. المركز الاستشاري، 3141-229-937
 - b. المركز الصحي، 3131-229-937
 - c. المركز النسائي، 5390-229-937
 - d. وزارة الحرم الجامعي، 3339-229-937
3. **المساعدة خارج الحرم الجامعي**
 - a. شرطة دايتون 2677-333-937 بالعنوان 335 West Third Street, Dayton, OH 45402. الرجاء الانتباه إلى أن الاتصالات على الرقم 911 يتم استلامها في إرسالية الجامعة.
 - b. شهود الضحايا بمقاطعة مونتغومري، 5623-225-934
 - c. مستشفى وادي ميامي، 8000-208-937، في One Wyoming Street, Dayton, OH 45409-2793
 - d. مستشفى Kettering، رقم 4331-298-937 قائمة بالعنوان 3535 Southern Blvd. Kettering, OH 45429
 - e. مركز أرتيميس / الخط الساخن YWCA، رقم 7233-222-937
 - f. خط السيدات Womanline بدايتون، 3446-223-937
 - g. اتحاد أوهايو لإنهاء العنف الجنسي، 8388-886-888
 - h. الخط الساخن للإبلاغ عن العنف المنزلي الوطني، 7233-799-800

الإجراءات والمعلومات الهامة

- يتم تشجيع الطلاب للسعي من أجل الحصول على الرعاية والعناية الطبية/ النفسية فوراً، إذا كانت لازمة، من المركز الاستشاري، مركز صحة الطلاب، أو من مستشفى المنطقة.
- التحرش الجنسي/ سوء السلوك:
 - يمكن ارتكابه من قبل رجل أو سيدة ضد شخص من نفس الجنس أو الجنس الآخر.
 - يمكن ارتكابه من قبل المحب الحالي أو السابق، الأصدقاء أو المعارف.
 - من الممكن ارتكابه بالاقتران مع أي برنامج من برامج جامعة دايتون سواء كانت بالحرم الجامعي أو خارجه. ينطبق ذلك على البرامج الأكاديمية، والتعليمية والمناهج الإضافية والبرامج الرياضية، والسكنية والبرامج الأخرى للجامعة.
 - يتعذر الإغفاء بسبب الاستخدام المشكوك فيه للكحول أو المخدرات.
 - التهم ذات الصلة بتناول الكحول، و/ أو المخدرات المرتبطة بحالات التحرش الجنسي لن يتم إصدارها سواء إلى المتهم أو المتظلم.

- في المواقف التي يكون فيها القضية تكشف عن وقوع حالات متعددة للتحرش الجنسي عبر التحقيق الذي يتم إجرائه من قبل المتظلم، تحتفظ الجامعة بحقها في دمج الحالات في نظام واحد لتوضيحها أمام المجلس باعتبارها أنماط سلوكية.
- حوادث التحرش الجنسي التي يمكن الإبلاغ عنها من قبل طالب إلى طالب هي حوادث غير مقيدة على الحالات التي تحدث في الحرم الجامعي أو في منطقة الحرم الجامعي. يحظر هذا السلوك بغض النظر عن الجريمة التي تقع.
- تحتفظ الجامعة بحق متابعة الاستنتاج في كل الحالات بصرف النظر عن انسحاب الطالب من الجامعة.
- لن يمنح المتظلم والطالب المتهم أي إمكانية للوصول إلى أي جزء من السجلات التأديبية السابقة للغير ويجب التسجيل على الملف.
- يطلب من الجامعة التحقيق في أي إدعاء بحدوث تحرش جنسي يتم الإبلاغ عنه إلى أي مسؤول جامعي مع استثناء أولئك الأطراف الذين يتلقون مصادر سرية. (الأخصائيون النفسيون في المركز الاستشاري، الأطباء الطبيين في المركز الصحي، ورجال الدين المعينين من قبل الكاهن الذين يلعبون هذا الدور باعتبارهم رجال دين.
- يشتمل التحرش الجنسي على مجموعة كبيرة من السلوكيات، كلهم يجب أن يتم مجابتهم مباشرة من قبل مجتمع جامعة دايتون.
- استخدام الكحول أو المخدرات يؤدي إلى عدم وضوح التمييز بين الموافقة الجنسية والإكراه أو المداعبة الجنسية باليد.
- قد يؤدي الاختلاف في القدرات والطاقات الفعلية أو الحسية ما بين الأفراد إلى خلق حالة متعمدة أو غير مقصودة الإكراه أو المداعبة الجنسية باليد.
- الإجراءات التربوية والوقائية تتضمن برامج وسياسات فعالة وهي من العوامل الضرورية للالتزام جامعة دايتون بتقليل مستويات حدوث التحرش الجنسي في مجتمعنا.
- الرد بفعالية على التحرش الجنسي يستلزم جهوداً منسقة مبدولة للمراكز المعنية بالحياة السكنية والسلامة العامة ومراكز الاستشارة والصحة، ووزارة الحرم الجامعي والمركز النسائي والكلية الفردية والعاملين
- ستتخذ جامعة دايتون بجدية كل بلاغ عن سوء السلوك الجنسي وتقدم للمتظلمين دعماً مناسباً وتتيح لهم الإبقاء على أكبر قدر ممكن من التحكم على الحالات الفردية. في نفس الوقت، ستضمن جامعة دايتون أن تقدم الدعم إلى أولئك الأشخاص المتهمين ومعاملتهم بإنصاف في تعاملات الجامعة.
- عند حدوث التحرش الجنسي في جامعة دايتون، يتم انتهاك المعايير الخاصة بمجتمع الحرم الجامعي بكل تأكيد. بالإضافة إلى ذلك، يتم كذلك انتهاك قانون أوهايو المنقح المعني بالقسر الجنسي، الاغتصاب، الضرب الجنسي، والقسر الجنسي الفادح.
- أولئك الذين تتعدد مسؤوليتهم عن الانتهاكات التي سببها التحرش الجنسي قد يخضعون إلى الملاحقة الجنائية بالإضافة إلى الخطة التأديبية التابعة للجامعة.
- العواقب القياسية المترتبة على الانتهاك الذي يكون سببه التحرش الجنسي تتراوح ما بين التدخلات التربوية إلى الطرد. في الحالات التي تشتمل على الاعتداء، فمن العواقب المحتملة اتخاذ الحرمان المؤقت أو الطرد في حالة إثبات المسؤولية.
- لن يتم التسامح بأي انتقام ضد المتظلم أو أي طرف آخر مشترك في القضية. لن يوجد أي اتصال بين الطالب المتهم والمتظلم أثناء التحقيق في الأمر أو نظره عبر عملية سلوكيات الطلاب. "عدم الاتصال" يتضمن على سبيل المثال لا الحصر التواجد الجسدي/ التخويف غير اللفظي، واللفظي، المكتوب، الاتصال عبر المواقع الاجتماعية على الإنترنت، الاتصال بطرف ثالث، والعبارات اللفظية بصوت عالي بالقرب من طرف آخر.
- جميع الحقوق المقدمة إلى الطالب المتهم في حالات التحرش الجنسي يتم تقديمها على حد سواء مع المتظلم، بما في ذلك على سبيل المثال لا الحصر إشعار بالتهم، والاجتماع قبل جلسة الاستماع، والشخص المعين لتقديم الدعم، وحضور جلسة الاستماع، وحقوق الاستئناف. (الرجاء الإطلاع على حقوق المتظلم أدناه.)
- في الحالات التي لا يرغب خلالها المتظلم بمضي الجامعة قدماً وعدم كشف التحقيق عن الدليل الكافي لتبرير تهمة الجامعة، فسوف يتلقى كلا من المتظلم والطالب المتهم (إذا كان معروفاً) بإشعار يفيد بعدم التقدم في القضية عبر منظومة سلوكيات الطلاب بالإضافة إلى إشعار يفيد بإمكانية إعادة فتح القضية ويجب الكشف عن الدليل الجديد في المستقبل.
- ستقوم الجامعة بالتحقيق في كل الإدعاءات بحدوث تحرش جنسي/ سوء سلوك جنسي وهو أمر مخول لسلطة الحرم الجامعي. سيتم الإشراف على هذا التحقيق من قبل المنسق IX التابع للجامعة (الرجاء الإطلاع على صفحة 61).

حقوق المتظلم

- حالات التحرش الجنسي الخاصة بالمتظلمين تنتظر أمام مجلس جلسة الاستماع التابع للجامعة، ويتمتع المتظلم بالحقوق التالية:
- إن تعقد له جلسة استماع.
- تلقي إشعار مكتوب بالتهم الموجهة إليه.
- أن يكون لديه شخص ما يقدم الدعم إليه في أي قضية مسموعة من قبل مجلس جلسة الاستماع التابع للجامعة.
- أن يتمتع بإمكانية إرسال السرد الخطي وإفادات الشهود لجلسات المساءلة قبل انعقاد مجلس جلسة الاستماع التابع للجامعة.
- إن يتم إخطاره كتابة بأي نتيجة تتمخض عن أي جلسة.
- إمكانية توجيه الدعوة إلى أولئك الشهود الذي يقدمون بياناً خطياً إلى مجلس جلسات الاستماع التابع للجامعة لحضور جلسة الاستماع باعتبارهم شهوداً.
- إمكانية استئناف جلسة الاستماع طبقاً لعملية الاستئناف الموصوفة والمحددة في معايير سلوكيات الطلاب.
- إمكانية إرسال الرد على أي استئناف مرسل من قبل المتهم.

حقوق الطالب المتهم

- يتمتع الطالب المتهم باحتمال انتهاكه لقواعد السلوك بالحقوق التالية:
- إن تعقد له جلسة استماع.
- تلقي إشعار مكتوب بالتهم الموجهة إليه.
- أن يكون لديه شخص ما يقدم الدعم إليه في أي قضية مسموعة من قبل مجلس جلسة الاستماع التابع للجامعة.
- أن يتمتع بإمكانية إرسال السرد الخطي وإفادات شهود جلسات المساءلة قبل انعقاد مجلس جلسة الاستماع التابع للجامعة.
- إن يتم إخطاره كتابة بأي نتيجة تتمخض عن أي جلسة.
- إمكانية توجيه الدعوة إلى أولئك الشهود الذي يقدمون بياناً خطياً إلى مجلس جلسات الاستماع التابع للجامعة لحضور جلسة الاستماع باعتبارهم شهوداً.
- إمكانية طلب الاستئناف في جلسة المساءلة المعقودة من قبل مجلس جلسة الاستماع التابع للجامعة تماشياً مع عملية الاستئناف المحددة والموصوفة في منظومة سلوكيات الطلاب.
- إمكانية الطلب من مجلس جلسات الاستماع التابع للجامعة استعراض أي إيقاف صادر من قبل المسؤول عن جلسة الاستماع الفردية تماشياً مع عملية الاستعراض المحددة والموصوفة في معايير سلوكيات الطلاب.
- إمكانية إرسال الرد على أي استئناف مرسل من قبل المتظلم.

التحرش بالكلية/الهيئة التدريسية/الموظفين:

لا تتعامل كلا من منظومة سلوكيات الطلاب وقواعد السلوك مع حالات التحرش الجنسي المرتكبة من قبل الكلية والهيئة التدريسية ضد الطلاب. ومع ذلك، بإمكان الطلاب الإبلاغ عن مثل هذه الحالات إلى شرطة الجامعة، و/ أو مكتب الموارد البشرية. يمكن العثور على الإجراءات وسياسة التحرش الجنسي الخاصة بالكلية/ الهيئة التدريسية على الموقع

www.udayton.edu/~hr.

حادث التحرش الجنسي/ سوء السلوك

الإبلاغ إلى أخصائي نفسي مرخص، رجل دين، و/ أو طبيب خارج المستشفى..

الإبلاغ إلى الشرطة أو المستشفى

موظف الجامعة
وهو ليس أخصائي نفسي، ولا رجل دين معين أو طبيب

عدم الإبلاغ
تشجع الجامعة الطلاب على الإبلاغ عن التحرش الجنسي بما في ذلك العنف الجنسي.

تتم متابعة التحقيق من قبل الشرطة مع محاولة معرفة تفاصيل مثل من وكيف ومتى وأين ولماذا، و/ أو كيفية السماح بالتحقيق المتواصل.

خدمات الدعم وإجراءات السلامة المتبعة من قبل الشرطة بالإضافة إلى طاقم الجامعة. قد تتضمن الخدمات على سبيل المثال لا الحصر إجراءات الشرطة وطلبات عدم الاتصال، والطاقم الموفد لتقديم وسائل راحة للمتظلم، وتغييرات السكن المؤقتة، ما شابه ذلك.

حادث

التقرير يتم استعراضه من قبل فريق التدخل السلوكي التابع للجامعة، منسق المبادئ التسعة التابع للجامعة ..

العملية المحددة أدناه لا تتضمن أي من إجراءات الشرطة أو الإجراءات/ الاتهامات الجنائية لكن يتم اعتبارها بمثابة دليل للعمليات والخدمات المقدمة من قبل الجامعة.

نعم

في الحالات التي لا يكون المتهم فيها معروفاً، لا يكون المتهم طالب من طلاب جامعة دايتون أو يكشف التحقيق عن عدم حدوث انتهاك، فلن يتم تنشيط عملية سلوكيات الطالب. وقد تقع إجراءات الشرطة، إجراءات السلامة، و/ أو إجراءات الموارد البشرية بشكل ملائم..

المتظلم

المتهم
(إذا كان معروفاً وطالب)

تقديم خدمات الدعم

تقديم خدمات الدعم

تأكيد طلب عدم الاتصال

تأكيد طلب عدم الاتصال

الشخص المقدم للدعم
مخصص

الشخص المقدم للدعم
مخصص

تعبئة التقرير الرسمي من قبل مكتب المعايير والأداب المجتمعية في الحالات التي يشير فيها التحقيق إلى انتهاك محتمل لسياسة التحرش الجنسي

حادث معالجة سلوكيات الطالب (انظر المخطط)

نهائية

الطلاب الذين تتعد مسؤوليتهم حيال التحرش الجنسي، سوف يلقون عواقب متنوعة. تلك الحالات التي تتضمن عنف جنسي سيكون لديها نتيجة تتضمن الحرمان المؤقت أو الطرد

السياسة المعنية بالتسبب بالمضايقة، الإجراءات ودليل المصادر

- سياسة التسبب بالمضايقة (إعادة الصياغة)
- تعريفات المصطلحات الرئيسية في السياسة
- قوانين التسبب بالمضايقة
- اعتبارات إجرائية
- خيارات الإبلاغ
- المعلومات والإجراءات الإضافية

سياسة التسبب بالمضايقة

أي إجراء أو نشاط مخطط/منفذ، من قبل أو ضد عضو نشط، أو عضو منتسب، أو التعهد من قبل أو إمكانية قيام عضو أو عضو جديد بالمؤسسة أو المجموعة بما يلحق الضرر الجسدي أو العقلي أو الإجهاد أو التخوف أو مما يحفز، أو يقلل من الرتبة، أو الإحراج أو الخزي لأي شخص، بصرف النظر عن موقع، موافقة، أو نية، كل ذلك من الأمور المحظورة. ومن الأمثلة التي تتضمن التسبب في المضايقة على سبيل المثال لا الحصر، القيام بإجبار الشخص على تناول الطعام أو الكحول أو العقاقير أو أي مواد أخرى، أي نشاط بدني قسري، الحرمان من الطعام أو النوم، الأعمال الجسدية كوضع العلامات أو المشي كرهاً. الطلاب قد لا يشيرون إلى الشخص الواجب تجنبه، الابتعاد عنه، أو الذي بدأ في الإخفاق بالمشاركة في أي شكل من أشكال التسبب بالمضايقة. يحظر القيام بأي عمل أو موقف يتسبب بشكل عمدي أو غير عمدي في تعريض الطالب للخطر الذي يحاول الالتحاق بالجامعة أو الانضمام إلى أي مؤسسة طلابية.

المصطلحات

المجموعة: عدد من الأشخاص الذين تربطهم مع بعضهم البعض علاقة بالجامعة، لكنهم غير مسجلين، أو لم يطلب منهم التسجيل، كالمؤسسة الطلابية (على سبيل المثال، الفرق الرياضية، المجموعات الموسيقية أو المسرحية، الوحدات الأكاديمية أو الإدارية)

المؤسسة: عدد من الأشخاص الذي يرتبطون ببعضهم البعض ومسجلين في الجامعة كمؤسسة طلابية بموجب سياسات مكتب الحياة الطلابية واتحاد كينيدي للمؤسسات الطلابية المعترف بها.

المشاركون: لأغراض تتعلق بسياسة التسبب في المضايقة، يتم تعريف "المشاركين" بأي طالب يشترك بشكل مباشر/ أو غير مباشر في عمل محظور عن طريق التشجيع أو المشاهدة أو قبول الفعل بأي طريقة. الإخفاق في التصرف كمتفرج/ شاهد قد يؤدي إلى توجيه التهم بصفتي الفردية.

اعتبارات إجرائية

• المواثيق/ الدساتير والقوانين المحلية

الإلزام أو الضرورة بوجود متطلب من أجل المشاركة في أي فعل يمثل انتهاك لقواعد السلوك، سياسات مكتب الحياة الطلابية واتحاد كينيدي للمؤسسات الطلابية المعترف بها، القانون المحلي/قانون الولاية/ القانون الفيدرالي، ميثاق/دستور/ قانون محلي للمؤسسة الطلابية، دستور/ قانون محلي لمؤتمر المجلس الوطني الهليني، أو المجلس الوطني الهليني، أو مؤتمر الجمعيات النسائية لأمريكا الشمالية أو قواعد قسم الألعاب الرياضية، الجمعية القومية للرياضة في الكليات الصغرى NCAA، أو الأندية الرياضية أو المجموعات بحسب نطاق الجماعة.

• التهم القانونية المتزامنة

العديد من انتهاكات قواعد السلوك تعد كذلك انتهاكات لقانون أو هايبو. ومع ذلك، لا يتم توجيه التهمة إلى الطالب بشكل عام بواسطة قواعد السلوك المحددة والقوانين والتشريعات ما لم يوجد انتهاك محتمل للقانون ولا يتم تغطيته في أي مكان آخر في قواعد السلوك. قد يجد الطالب نفسه متهماً بتهمة من خلال نظام العدالة الاجتماعية بالنسبة للحوادث التي تقع وساهمت في حدوث الانتهاكات في الجامعة. في هذه الحالات، تقوم الجامعة بالمعالجة بشكل عام مع منظومة سلوكيات

الطلاب التي تحدث في نفس الوقت مع النظام القضائي. لا تقدم الجامعة أي نصح قانوني/ استشارة قانونية إلى الطلاب الذين يواجهون اتهامات جنائية.

• تهم الطالب الفردية

في الحالات التي يتم خلالها تنفيذ النشاط من قبل عضو فردي بالمؤسسة الطلابية، فقد تتحمل المؤسسة ككل المسؤولية. قد توجه الاتهامات إلى الطلاب الفرديين بشكل منفصل عبر العمليات السلوكية أيضاً. تفويض أو طلب مجموعة أخرى أو فرد آخر لتنفيذ العمل في مكانك سيؤدي إلى جلب اتهامات بالتسبب في المضايقة إلى المجموعة الطلابية بالإضافة إلى المجموعة أو الأفراد الذين ينفذون هذا العمل بصرف النظر عن التبعية.

• المخاوف المتعلقة بالسلامة للطلاب الذين يبلغون عن التسبب بالمضايقة

الطلاب الذين يقومون بالإبلاغ عن أي حوادث محتملة للتسبب في المضايقة لن يخضعون إلى الاتهامات الفردية لانتهاكات السياسة من قبل الجامعة إذا كانت هذه الانتهاكات نتيجة/سبب/ تأثير مباشر للتسبب بالمضايقة. علاوة على ذلك، ستعمل الجامعة لاتخاذ كل وسائل الراحة المعقولة حتى يتسنى للطرف المبلغ مواصلة مساعيه الأكاديمية. تتضمن وسائل الراحة هذه على سبيل المثال لا الحصر وسائل السكن البديلة وأوامر بعدم الاتصال والتجهيزات الأكاديمية. أي طالب يخشى على سلامته بسبب التعرض المستمر للمضايقة أو الخوف من العقاب، يجب عليه أن يضع في اعتباره التحدث إلى عضو من أعضاء الهيئة التدريسية بالجامعة للحصول على فهم للخدمات التي يمكن توافرها في حالته.

قوانين التسبب بالمضايقة

• التسبب بالمضايقة §2903.31: المشاركة أو إتاحة الفرصة بإهمال
كما هو مستخدم في هذا القسم، يقصد "بالمضايقة" إتيان أي عمل أو قسر للغير بما في ذلك الضحية من أجل القيام بعمل طقوس وأفعال في مؤسسة الطالب أو مؤسسة أخرى تؤدي إلى التسبب في أو خلق إمكانية كبيرة من التسبب بضرر عقلي أو جسدي لأي شخص.

(ب) (1) لا يجب على أي شخص المشاركة بشكل طائش في تعريض الغير للمضايقة.

عدم قيام أي مدير أو موظف أو عضو هيئة تدريسية في أي مدرسة ابتدائية أو مدرسة ثانوية أو بعد المرحلة الثانوية أو أي مؤسسة تعليمية أخرى، عامة أو خاصة بالسماح بشكل طائش بحدوث المضايقة لأي شخص. وكل من ينتهك هذا القسم يعد مذنباً بارتكابه المضايقة، وهي جنحة من الدرجة الرابعة.

• §2307.44 المسؤولية المدنية الخاصة بالمضايقة

أي شخص يخضع للمضايقة كما تم تحديدها وتعريفها في المقطع (أ) من القسم 2903.31 بالقانون المنقح فقد يبدأ دعوى مدنية بسبب تعرضه للإصابة أو الضرر بما في ذلك الألم العقلي والبدني والمعاناة الناجمة من المضايقة. قد تقام هذه الدعوى ضد أي مشاركين في المضايقة، أي مؤسسة قام مديرها المحليين أو الوطنيين، أو أمنائها أو مسؤوليها بالتفويض أو الطلب أو الأمر أو التسامح بالمضايقة وأي مدير محلي أو وطني، أو أمين أو مسؤول عن المؤسسة قام بتفويض أو طلب أو أمر أو التسامح بالمضايقة. إذا تضمنت المضايقة الطلاب في مدرسة ابتدائية أو مدرسة ثانوية أو بعد المرحلة الثانوية، أو الجامعة، أو الكلية أو أي مؤسسة تعليمية أخرى، فقد تقام الدعوى ضد أي مدير، موظف أو عضو الهيئة التدريسية للمدرسة أو الجامعة أو الكلية أو مؤسسة تعليمية أخرى الذين كانوا يعلموا أو يجب عليهم أن يعلموا بالمضايقة ولم يتخذوا أي محاولات مناسبة لمنع أو مقاومة المدرسة أو الكلية أو المؤسسات التعليمية الأخرى. إذا ثبتت مسؤولية المدير أو الموظف أو عضو الهيئة التدريسية في الدعوى المدنية بسبب المضايقة طبقاً للفصل 2743 من القانون المنقح، فسوف تتحمل المدرسة أو الجامعة أو الكلية أو أي مؤسسة تعليمية أخرى يعمل بها المدير أو الموظف أو عضو الهيئة التدريسية المسؤولية أيضاً. الإهمال أو القبول من قبل المدعي أو أي افتراض بوجود خطر من قبل المدعي لا يعد دفاعاً ضد الدعوى المقامة طبقاً لهذا القسم. في الدعوى المقامة ضد المدرسة، الجامعة، الكلية أو مؤسسة تعليمية أخرى، يعد من قبيل الدفاع الإيجابي الذي يفيد بأن المدرسة، الجامعة، الكلية، أو المؤسسة الأخرى، إنها كانت تقرض بشكل فعال السياسة ضد أي مضايقة في وقت نشوء سبب الدعوى.

• المواثيق/ الدساتير والقوانين المحلية

الإلزام أو الضرورة بوجود متطلب من أجل المشاركة في أي فعل يمثل انتهاك لقواعد السلوك، سياسات مكتب الحياة الطلابية واتحاد كينيدي للمؤسسات الطلابية المعترف بها، القانون المحلي/قانون الولاية/ القانون الفيدرالي، ميثاق/دستور/ قانون محلي للمؤسسة الطلابية، دستور/ قانون محلي لمؤتمر المجلس الوطني الهليني، أو المجلس الوطني الهليني، أو

مؤتمر الجمعيات النسائية لأمريكا الشمالية أو قواعد قسم الألعاب الرياضية، الجمعية القومية للرياضة في الكليات الصغرى NCAA، أو الأندية الرياضية أو المجموعات بحسب نطاق الجماعة.

● التهم القانونية المترامنة

العديد من انتهاكات قواعد السلوك تعد كذلك انتهاكات لقانون أو هايبو. ومع ذلك، لا يتم توجيه التهمة إلى الطالب بشكل عام بواسطة قواعد السلوك المحددة والقوانين والتشريعات ما لم يوجد انتهاك محتمل للقانون ولا يتم تغطيته في أي مكان آخر في قواعد السلوك. قد يجد الطالب نفسه متهماً بتهمة من خلال نظام العدالة الاجتماعية بالنسبة للحوادث التي تقع وساهمت في حدوث الانتهاكات في الجامعة. في هذه الحالات، تقوم الجامعة بالمعالجة بشكل عام مع منظومة سلوكيات الطلاب التي تحدث في نفس الوقت مع النظام القضائي. لا تقدم الجامعة أي نصح قانوني/ استشارة قانونية إلى الطلاب الذين يواجهون اتهامات جنائية.

الإبلاغ عن المضايقة وأرقام الاتصال الخاصة بالمساعدة

- **الطوارئ:** في الحالات الطبية أو الطارئة الأخرى من أي نوع، يجب الاتصال فوراً على الرقم 911 أو الاتصال بمسؤول السلامة العامة في الحرم الجامعي على الرقم 2121-229-937.
- الحالات غير الطارئة: للحصول على مساعدة إضافية وفي الحالات غير الطارئة، الرجاء الاتصال بجامعة دايتون عبر أحد المكاتب التالية.

أ. شرطة الجامعة على 2121-229-927

ب. مكتب المعايير والآداب المجتمعية على رقم 4627-229-937 أو عن طريق إرسال تقرير مباشر عبر

الإنترنت على الموقع udayton.edu/studev/civility

ج. مكتب عميد شؤون الطلاب على 1212-229-937

د. نائب مساعد الرئيس لتطوير القيادة 2229-229-937

هـ. الحياة الطلابية واتحاد كينيدي على 3333-229-937

و. الحياة اليونانية في برنامج الريادة على 4114-229-937

ز. قسم الألعاب الرياضية على 4404-229-937

ح. الألعاب الرياضية الترفيهية/ نوادي الألعاب الرياضية على 2731-229-937

ط. تحدث مع مساعد الطلاب المقيمين أو عضو الهيئة التدريسية في منطقة العيش بالحرم الجامعي

- **أخرى:** عندما ينشأ موقف يشوبه عدم التأكد في أي مرحلة، فالرجاء الاتصال باستشاري المجموعة/ المؤسسة الذي قد يكون صلة ربط وتواصل مع المصادر الإضافية. يمكنه/يمكنها تقديم المساعدة إليك للإبلاغ عن الحالات الطارئة والحالات غير الطارئة إلى السلطات المختصة.

المصادر الإضافية لمنع المضايقة

يجب علينا كأفراد، مجموعات، ومؤسسات العمل على منع حدوث الحالات التي قد تشجع أو تعرض الغير لسلوكيات تسبب المضايقة، يجب علينا التعاون سوياً والمشاركة بمصادر إيجابية بما يساعد هذه القضية. العديد من المؤسسات المحلية والوطنية بالإضافة إلى جهات الاتصال بالحرم الجامعي يتم تعريفها باعتبارها مصادر إيجابية للمعلومات والتواصل والتوعية.

- **HazingPrevention.org:** مؤسسة وطنية تركز عملها بهدف تشجيع الأشخاص على منع حدوث المضايقة

في المجموعات الطلابية بالكليات والجامعات > hazingprevention.org.

- **StopHazing.org:** موقع شامل للمواد المطبوعة الحالية والوسائط المتوفرة أمام الطلاب بالإضافة إلى

التحديثات المعنية بقوانين الولاية وهي القوانين سارية المفعول بالنسبة للأفراد والمجموعات.

<stophazing.org>

- **Limberlost Consulting:** شركة استشارية خارجية تعمل مع الحرم الجامعي والفصول والمجموعات والشركات والمجالس لتقديم التخطيط الاستراتيجي والاستشارة وتقديم النصح في مجالات موضوعية عديدة في التعليم العالي وتشمل الممارسات الحالية في مجال منع حدوث المضايقة.

<<http://www.limberlostconsulting.com>>

- استشاري المجموعة/ المؤسسة: يجب التذكر بأن المجموعات والمؤسسات لديها استشاريين مدربين على تقديم المساعدة في المجالات التعليمية والمنع والاستجابة، يمكن الاتصال بمستشارك للمساعدة في تفسير الممارسات الملائمة لكل سلوكيات الأشخاص والمجموعات/ المؤسسات.

- دليل مصادر المؤسسة الطلابية: كل عام، يقوم مكتب الحياة الطلابية واتحاد كينيدي بنشر دليل مصادر المؤسسة الطلابية المحدث لإطلاع المؤسسات الطلابية ومستشاريها على التعليمات والتوجيهات والسياسات والإجراءات المتعلقة بالمناسبات المستضافة والسفر والموارد المالية. بالتعاون مع العديد من شركاء الحرم الجامعي، يواصل مكتب الحياة الطلابية واتحاد كينيدي الالتزام بأفضل الممارسات فيما يتعلق بالسلامة والأمان والسمعة المؤسسية والتنظيمية، وتقييم الانسجام مع المهمة التنظيمية.
- المعايير والآداب المجتمعية يتم تدريب الأعضاء العاملين من المعايير والآداب المجتمعية على إجراءات الحماية ضد المضايقة. الرجاء الاتصال بالمكتب على رقم (937) 4627-229 لطلب التحدث مع شخص ما وإمكانية وضع جدول للتقديم الخاص باجتماع المجموعة/ المؤسسة حول موضع الحماية ضد المضايقة.
- مكتب الحياة الطلابية واتحاد كينيدي: يتم تدريب الأعضاء العاملين في مكتب الحياة الطلابية واتحاد كينيدي على إجراءات الحماية ضد المضايقة، ويشتمل ذلك على أولئك الذين يتم تدريبهم بشكل خاص للعمل مع المنظمات القائمة على القيم اليونانية في مجلس الجمعيات النسائية (IFC)، والمجلس الوطني الهليني للجمعيات النسائية لأمريكا الشمالية (NPHC)، والمجلس الهليني للكليات النسائية (Panhel). الرجاء الاتصال بمكتب الحياة الطلابية واتحاد كينيدي على رقم (937) 2293333- لطلب التحدث مع شخص ما وإمكانية وضع جدول للتقديم الخاص باجتماع المجموعة/ المؤسسة حول موضع الحماية ضد المضايقة.

سياسة تناول الكحول والمخدرات، دليل المصادر

- سياسة تناول الكحول (إعادة صياغة)
- الظروف المخففة
- سياسة تعاطي المخدرات (إعادة صياغة)
- تعريفات المصطلحات الرئيسية في السياسة
- كيف تحصل على المساعدة إذا كنت تعتقد بأنك أو شخص ما تهتم به قد يعاني من مشكلة
- أسئلة تساعد على اتخاذ القرار إذا كنت أنت أو شخص ما تهتم به لديه مشكلة مع تناول الكحول.

السياسة المعنية بتناول الكحول

استخدام، و/ أو امتلاك المشروبات الكحولية من قبل أشخاص دون السن القانوني للقيام بذلك، أو توزيع المشروبات الكحولية، وتناولها علانية أمام الجمهور، والسكر والعريضة بشكل علني، والإساءة (يتطلب ذلك العناية الطبية، الإغماء، التقيؤ، فقدان الذاكرة، أو إدخال المستشفى)، تصنيع الكحول، تناول المسكر والقيادة (OVI)، حيازة أجهزة استهلاكية والحاويات الكلية (البراميل الصغيرة/ الكحول الممزوج من مصدر عام خارج حاويته الأصلي) كل ذلك أمور غير مسموح بها. علاوة على ذلك، لا يسمح باستخدام حاويات/ عيوب الكحول، و/ أو وضع ملصقات دعائية عن مشروبات كحولية في مناطق السكن الخالية من الكحول.

الظروف المخففة

لتشجيع الطلاب ودفعهم للسعي للحصول على مساعدة زملائهم الطلاب الذي قد يكونوا عرضة لخطر طبي، الطلاب الذين يقومون بالإبلاغ لمكتب السلامة العامة أو أي هيئات مساعدة عاجلة أو الهيئات القائمة على الرعاية (كالمستشفى، وكالة شرطية أخرى، وما شابه ذلك)، لن يتحملوا أي مسؤولية حيال انتهاكات السياسة المعنية بتناول الكحول في حال تواجدهم أثناء حدوث الانتهاك عند تقديم المساعدة. بالإضافة إلى ذلك، الطالب الذي يكون في حاجة للحصول على رعاية لن يصدر بحقه أي غرامات مالية مرتبطة بشكل طبيعي مع هذا الانتهاك.

المخدرات

استخدام، حيازة، تصنيع أو توزيع (أو المشاركة في بيع) الماريجوانا، الهيروين، المخدرات، أو أي مواد خاضعة للمراقبة، و/ أو أي استخدام أو حيازة للمنتجات العامة باعتبارها مسكرات أو "وسائل الشعور بالنشوة والسعادة" من الأشياء المحظورة حظراً تاماً. علاوة على ذلك، القيادة أثناء تأثير مثل هذه المخدرات، أو التناول غير الملائم، أو الحيازة أو التوزيع للعقاقير الموصوفة بوصفات طبية، والأشياء متعددة الاستخدامات التي يتم استخدامها بشكل مشترك لاستهلاك العقاقير والمخدرات غير مسموح بها. الأشياء متعددة الاستخدامات تتضمن على سبيل المثال لا الحصر الأنايبب، والأرجيلة والنارجيلة وأدوات التدخين المصنوعة محلياً.

اختبارات الكشف عن المخدرات

الطلاب المتهم بتناول العقاقير لديه فرصة للخضوع لاختبار تناول العقاقير والمخدرات من خلال مكتب المعايير والآداب المجتمعية. يقدم هذا البرنامج الاختباري للطلاب فرصة لإظهار مدى صدقه بشأن عدم تناول العقاقير والمخدرات في المنظمة الخاصة به. لكي يتسنى إرسال اختبار الكشف عن العقاقير والمخدرات، يجب على الطالب التقديم بتقرير إلى مكتب المعايير والآداب المجتمعية ما بين الساعة 8:30، و9:00 صباحاً في يوم العمل بعد مقابلة من قبل شرطة الجامعة. يتم نشر الأعمال الكتابية من قبل مكتب المعايير والآداب المجتمعية لكن الاختبار الفعلي يتم إتمامه بعيداً عن الحرم الجامعي (توفير خدمة النقل إذا كانت لازمة). (بعد الوصول إلى مكتب المعايير والآداب المجتمعية من أجل الاختبار، سيقوم العاملون بمراجعة ومراقبة الاختبار ومشاركة المعلومات حول ما سوف يكشف عنه الاختبار وبالتالي إمكانية قيام الطالب باتخاذ اختياراً عن دراية بشأن إتمام الاختبار.

قانون عدم إدخال الكحول للمدارس والحرم الجامعي لعام 1989

تتطلب تعديلات وتنقيحات قانون عدم إدخال الكحول إلى المدارس والمجتمعات الصادر عام 1989 من كل مؤسسات التعليم العالي أن تتلقى أي نموذج خاص بالمساعدة المالية وتقدم كل طالب المعلومات المتعلقة بتناول

الكحول والمخدرات. مواقع الويب أدناه تقدم قائمة بالسياسات والبرامج والمعلومات التي يتم توزيعها على كل الطلاب بما في ذلك:

1. المعلومات المكتوبة المتعلقة بالقوانين الفيدرالية وقوانين الولاية والقوانين المحلية المتعلقة بحيازة وتناول الكحول،
2. سياسات ومعايير الحرم الجامعي الخاصة بالسلوكيات المتعلقة بتناول الكحول وتعاطي المخدرات والعقوبات المرتبطة بها:
3. وصف للمخاطر الصحية المرتبطة بتناول الكحول وتعاطي المخدرات،
4. و

وصف العلاج والبرامج الاستشارية المتوفرة في الحرم الجامعي.
<http://codes.ohio.gov/orc/4301>
http://community.udayton.edu/studev/communitystandards/standards_of_behavior.php
<http://campus.udayton.edu/~adapt/faq/index.html>
<http://www.higheredcenter.org/high-risk/drugs/info>
<http://campus.udayton.edu/~cc/>

الحصول على المساعدة

يوجد عدد من المكاتب والمصادر للطلاب الذين يسعون للحصول على المساعدة فيما يتعلق مع مشكلات ومتاعب تناول الكحول وتعاطي المخدرات.

المصادر في الحرم الجامعي

خدمات 937-229-1233:Community Wellness
الرجاء الإطلاع على البرامج والمجموعات المسردة أدناه
مركز الاستشارة: 937-229-4131
المركز الصحي للطلاب: 937-229-3131

مصادر خارج الحرم الجامعي

Alcoholics Anonymous (مدمني الكحوليات مجهولي الهوية) (منطقة دايتون) 2211-222-937
www.aa.org (national)
www.aaarea56.org (local)
Al-Anon (العون) (أصدقاء وعائلات متناولي الكحول): 1-888-425-2666
www.al-anon.alateen.org
wso@al-anon.org

خدمات Community Wellness في جامعة دايتون

يتحمل مكتب Community Wellness المسؤولية عن تزويد الطلاب بقائمة من الخيارات والفرص لاستكشاف المشكلات المتعلقة بتناول الكحول وتعاطي المخدرات. .

الخدمات داخل الحرم الجامعي المقدمة من قبل Community Wellness

937-229-1233

- **برامج معنية بتناول الكحول وتعاطي المخدرات**
إذا كنت ترغب في الحصول على تعليقات وملاحظات حول تناولك وتعاطيك، فسيقدم مكتبنا العديد من التدخلات المصممة لتزويدك بخدمات احترافية شاملة في مكان غير تحكيمي. إذا كنت

مهمة خدمات Wellness المجتمعية

تقدم خدمات Wellness المجتمعية الدعم وتعزز من مهمة جامعة دايتون عن طريق تشجيع التعليم والتطوير الشخصي في سبعة أبعاد من الصحة، مع تقديم التدخلات للحد من الكحول والمخدرات الأخرى بالنسبة للطلاب وتقديم النصح والاستشارة إلى الكلية والطاقم في مجالات أخرى. من خلال الوقاية والتدخل، يتم إرشاد وتوجيه الطالب لخلق نمط حياة متوازن للحصول على أفضل مستويات التطوير الشخصية. تستخدم **Community Wellness Services** (الخدمات الصحية المجتمعية) استراتيجيات للتشجيع على التمتع بالصحة أساسها العلم لدعم المبادئ الكاثوليكية للمجتمع الذي نعيش فيه ونساهم في المهمة التعليمية للجامعة.

- غير متأكد من أفضل الخدمات المناسبة لك، فسوف يجتمع الاستشاري المعتمد المعني بتناول الكحول وتعاطي المخدرات مع الهيئة التدريسية ومعك لمناقشة مخاوفك واهتماماتك. فيما يلي قائمة بالخدمات التي يقدمها مكتبنا:
- **متابعة تناول الكحول/ تعاطي المخدرات:** عمليات متابعة تناول الكحول/ تعاطي المخدرات مصممة لتزويد الطلاب بفرصة التلاقي بشكل شخصي مع أحد المختصين لمناقشة تناولهم لهذه المواد. أي أن الطلاب يجتمعون مع المختص القائم على الحماية من هذا لمدة تزيد عن أسبوعين أو ثلاثة أسابيع.
 - **برنامج التدريب على مهارات تناول الكحول (ASTP):** يساعد برنامج ASTP الطالب الذي يختار تناول المسكرات على اتخاذ قرارات واعية حيال كيفية تناوله للكحول وتعاطيه للمخدرات. يتم تقديم الاستراتيجيات العملية والواقعية الخاصة بتناول المسكرات بطريقة تعمل على خفض المخاطر والضرر المحتمل.
 - **برنامج التوعية بالمواد (SEP):** برنامج التوعية بالمواد (SEP) هو سلسلة من التدخلات المكثفة لمنع تناول الكحول وتعاطي المخدرات. يمزج البرنامج الذي يستغرق 8 ساعات ما بين جلسات فردية و جلسات جماعية ويطبق عقوبات جامعة دايتون بالإضافة إلى العديد من العقوبات المقررة من قبل المحكمة.
 - **التقييمات الاحترافية:** هذه الجلسة الفردية تستغرق 90 دقيقة تتضمن التاريخ الطبي الماضي الشامل للمريض في تناول الكحول وتعاطي المخدرات، واختبارات الكحوليات والمخدرات الأخرى (AOD) والتشخيص والتوصية. بعد الجلسة، يتم إرسال رسائل توصية وإجراء إحالات. يلبي هذا التقييم متطلبات المحكمة بالإضافة إلى مكتب المعايير والآداب المجتمعية في جامعة دايتون.
 - الإحالة من خارج الحرم الجامعي: إذا كان يلزم على طالب جامعة دايتون الحصول على مستوى أعلى من خدمات الرعاية الخاصة بالكحوليات والمخدرات الأخرى (AOD) وقد يقدم الاستشاري المعتمد المعني بتناول الكحول وتعاطي المخدرات الأخرى للطالب/ الأسرة معلومات لمصدر إحالة استشاري خارجي قريب من الحرم الجامعي.
 - **الاستشارات:** أي طالب أو هيئة تدريسية أو كلية أو والد يمكنهم الاتصال وطرح الأسئلة أو المخاوف التي لديهم حيال الطالب. علاوة على ذلك، تتوفر الاستشارة وتقديم النصح حول المزيد من الأسئلة العامة المتعلقة بتعاطي المخدرات وتناول الكحول.
 - **التحدث قبل الدخول العلاج بالمستشفى طوعية:** هي فرصة للطالب كي يجلس و(يلخص) الظروف والملابسات المعنية التي أدت به إلى نقله إلى المستشفى للعلاج من تناول الكحول. أولاً، لدعم الطالب وتعريفه بماهية (العوامل المسببة) التي أدت إلى الإفراط في تناول الكحول. ثانياً، يتم تقديم "تقييم مصغر" عن أنماط الإفراط في تناول الشراب المسكر بشكل إجمالي والملاحظات والتعليقات الفورية. التوصيات/ التطورات حول خطة المساعدة الخاصة بتقديم المساعدة في تفادي إعادة الخضوع للعلاج بالمستشفى لكون ذلك نقطة مركزية نهائية في الحديث.
 - **نشرة إعلانية المجموعة التعليمية النظرية:** تتكون هذه المجموعة من طلاب جامعة دايتون المهتمين بتسهيل التدخل من قبل النظير إلى النظير وبرامج الوقاية حول مجموعة متنوعة من الموضوعات من بينها تناول الكحول وتعاطي المخدرات وإدارة الإجهاد والاعتداء الجنسي.
 - **جلسات Wellness بأيام الأربعاء:** تقدم جلسات Wellness المنعقدة أيام الأربعاء فرصة أمام الطلاب لقطع بضع دقائق حول حياتهم المشغولة بالتفكير في التمتع بالعافية والصحة الشخصية. تتضمن جلسات Wellness المنعقدة أيام الأربعاء برامج مثل Thankful Thoughts (أفكار شكر) - إرسال بطاقات بريدية تقول شكراً، و Alcohol Screening Day (يوم فحص الكحول)، و Chair Massage (رسالة الرئيس)، و Wellness Fair (معرض Wellness) والمزيد.
 - **نشرات الاقتصاد في تناول المشروبات:** اجتماع Alcoholic Anon:ymous (مدمن الكحوليات المجهول) كل مساء أربعاء (على مدار السنة من الساعة 8:30 صباحاً إلى 9:30 مساءً في مركز McGinnis (ماجينييز). مثل جميع اجتماعات AA، فهو مفتوح أمام الجمهور، ومع ذلك، فقد تم إنشائها وتصميمها في الماضي لتتوافر أمام طلاب جامعة دايتون الذين يرغبون في عدم الإسراف بتناول الكحول/ تعاطي المخدرات والذين يرغبون بالمشاركة في عملية التحسن والعودة لحالتهم الطبيعية.
 - **e-CHUG (أداة الفحص الإلكتروني):** هي أداة تفاعلية واستباينة قائمة على الويب تقوم بالتوعية عن تناول الكحول بما يتيح لطلاب جامعة دايتون إدخال المعلومات المتعلقة بتناول المشروبات وتلقي الملاحظات حول تعاطي الكحول. يمكن للطلاب المهتمين خوض هذا التقييم المباشر عبر الإنترنت في غضون عشر دقائق. هذا التقييم مزود بتعليمات وإرشادات ذاتية ولا تتطلب التواصل وجهاً لوجه مع الاستشاري أو المدير. للوصول إلى e-CHUG، استخدم متصفح الإنترنت الخاص بك وانتقل إلى: <http://interwork.sdsu.edu/echeckup/usa/alc/coll/UD>

إذا كنت ترغب في مناقشة نتائج أو معلومات e-CHUG بشكل أكبر والمتعلقة بالاضطرابات المتعلقة بتناول الكحول وتعاطي المخدرات، فيمكنك التحدث بسرية مع الأخصائي المعتمد القائم على التعامل مع تناول الكحول وتعاطي المخدرات أو ترتيب موعد لطلب الاستشارة والنصح في مكتب خدمات Community Wellness الواقع في 112 229-1233 (937) McGinnis Center. ساعات العمل من الاثنين إلى الجمعة ومن الساعة 8:30 صباحاً إلى 4:30 مساءً. استشاريو تناول الكحول وتعاطي المخدرات المختصين ومختصين التدخل متوافرين لمساعدة طلاب جامعة دايتون بدون أي مقابل مادي.

كيف أعلم بأن لدي مشكلة مع تناول الكحول أو تعاطي المخدرات؟

- هل قررت من قبل التوقف عن تناول المشروبات/ التعاطي لمدة أسبوع أو ما شابه ذلك، لكن الأمر لم يتعد التوقف لمدة يومين فقط؟
 - هل ترغب في منع الأشخاص من التعليق بشأنك حول تناول الكحول/ تعاطي المخدرات؟
 - هل سبق لك الانتقال من نوع واحد من المشروبات/ المخدرات إلى نوع آخر على أمل أن ذلك سيقيدك بعيداً عن تناول الكحول/ تعاطي المخدرات؟
 - هل سبق أنك اضطرت إلى تناول جرعة من الشراب المسكر (تناول الكحول/ تعاطي المخدرات في الصباح) عند الاستيقاظ أثناء العام الماضي؟
 - هل تحسد الأشخاص الذين يمكنهم تناول المشروبات بدون الوقوع في مشكلات؟
 - هل وقعت من قبل في مشكلات مرتبطة بتناول المشروبات والتعاطي أثناء العام الماضي؟ (العلاقات، مع العمل المدرسي، القانون، أو سياسات الحرم الجامعي)
 - هل أدى تناولك وتعاطيك للمشروبات إلى وقوعك في مشكلات بالمنزل (الأسرة أو رفقاء الغرفة)؟
 - هل سبق وحاولت الحصول على جرعات (إضافية) من المشروبات المسكرة/ المخدرات في الحفلة لكونك لم تحصل على ما يكفيك؟
 - هل تخبر نفسك بأنه يمكنك التوقف عن الشرب والتعاطي في أي وقت ترغب ومع ذلك تواصل التناول والتعاطي بينما لا تقصد القيام بذلك؟
 - هل لم تحضر أيام في العمل أو المدرسة بسبب التناول والتعاطي؟
 - هل تعاني من التنشوش/ فقدان الوقت؟
 - هل سبق لك وشعرت بأن حياتك ستكون أفضل إذا لم تكن تتناول المسكرات وتتعاطي المخدرات؟
- هل كانت إجابتك بنعم على أربع أو أكثر مرات؟ إذا كان الأمر كذلك، فقد يعني هذا أنك واقع في مشكلة بسبب تناول الكحول أو تعاطي المخدرات. الرجاء طلب المساعدة من شخص ما تشعر بالأمان معه للتحدث إليه وطلب المساعدة.

دليل المصادر لرفيق الغرفة

- النزاعات مع رفيق الغرفة: المواجهة، التواصل والتوسط
- سياسة الضيوف (المطاعم)،
- العناصر الرئيسية من سياسة الضيوف وكونها تتعلق برفقاء الغرفة.
- الاعتبارات الإجرائية لتغييرات الغرفة

النزاعات مع رفيق الغرفة: المواجهة، التواصل والتوسط

التزامنا حيال المجتمع يحدد المعيشة المجتمعية باعتبارها تجربة تعليمية أساسية في جامعة دايتون. نحن نؤمن بأنك تتعلم مهارات الحياة القيمة أثناء التعايش والتعلم في الحرم الجامعي خلال التفاعلي اليومي مع رفقاء الغرفة بكونهم أعضاء من مجتمعنا. ومع ذلك، لا يعني ذلك أن التعايش مع رفيق الغرفة يكون أمر سهل دوماً. مشاركة المكان المعيشي يمثل تحدياً ويسبب إجهاد. من الطبيعي جداً أن توجد نزاعات مع رفيق الغرفة أو أفراد المجتمع. تقدم جامعة دايتون مجموعة متنوعة من الموارد لمساعدتك في التعامل مع مخاوفك واهتماماتك مع رفقاء الغرفة. من خلال الاستفادة بالموارد التي يمكنك من خلالها تدبير النزاع مع الرفيق بطريقة محترمة وطبيعية. عند تعرفك على وجود مشكلة خاصة بالبيئة المعيشية الخاصة بك، فالرجاء الاتصال بالأشخاص أو المكاتب التالية لطلب النصح أو الدعم أو للتعامل مع أفكارك ومشاعرك وعواطفك المتعلقة بمخاوفك.

1. مساعد الطلاب المقيمين الخاص بك أو الزميل
2. الانتقال إلى مكتب المساعدة في منطقة معيشتك وطلب التحدث مع عضو معني بالسكن والحياة المعيشية
3. عضو طاقم وزارة الحرم الجامعي
4. اتخاذ موعد للتحدث مع الاستشاري في مركز الاستشارات (937-229-3131)
5. مستشار الأكاديمي

إذا سبق لك وشعرت بأنك مهدداً أو تعيش في بيئة معيشية غير آمنة، فاتصل بالجهة القائمة على السلامة العامة (937-229-2121) للإبلاغ عن مخاوفك.

مواجهة رفيق غرفتك

قد يؤدي التواصل في بعض الأحيان إلى كسر الروابط ويؤدي إلى المواجهة مع رفيق غرفتك بالمشكلة المشتركة بينكما. يوجد دوماً منظورين يجب أخذهما في الاعتبار بالنزاع. قبل المجابهة مع رفيق الغرفة، الرجاء تذكر الدور الذي يجب عليك القيام به في النزاع. في حالة حدوث ذلك، فقد يكون من المفيد الحصول على فكرة ما حول ذهابك إليه.

كيفية سرد المشكلة:

1. قد لا يرغب رفيق الغرفة في التحدث معك أو قد يغادر الغرفة عند دخولك أو قد يشتكي منك إلى الأصدقاء.
2. قد يصبح رفيق غرفتك قلقاً ومستاءً معك حيال بعض الأشياء الصغيرة.
3. إذا بدأت في ملاحظة بعض الأشياء فلا يجب عليك تجاهلها. إذا تم التعامل مع المشكلة بشكل مبكر، فستوجد فرصة أفضل لحلها بسلام.

كيفية التعامل مع المشكلة:

1. الاقتراب من رفيق غرفتك بشكل خاص.
2. التأكد من أن الوقت ملائم للتحدث مع بعضكم البعض. إذا شعر أي منكما بالاندفاع أو اتخاذ القرارات غير الصحيحة، فسوف يؤدي ذلك إلى قدرة أقل للتواصل بشكل فعال.
3. كن مباشراً. ناقش المشكلة المتعلقة بالسلوكيات بدلاً من سرد الخصائص الشخصية. تؤدي هذه الوسيلة إلى تقليل احتمال وضع رفيق غرفتك في موضع الدفاع.
4. كن صبوراً. استمع إلى رفيق غرفتك وتذكر أنه يوجد جانبين لكل قصة.
5. يجب على كل شخص تقديم الفرصة لعرض ما يشعر به والتعبير عن المشكلة بشكل فعلي.
6. أعد مراجعة اتفاقية المعيشية المجتمعية أي من الإرشادات التي تتعامل بها وتحتاج إليها يجب أخذها في الاعتبار؟
7. تذكر بأن الحل قد يؤدي إلى مشاركة أكثر من شخص وتقديم شيء ما والحصول على شيء ما. قد لا يكون الحل هو سيناريوك المثالي، لكن يجب إدخال تحسين على القضية الحالية من الأشياء.

التواصل مع رفقاء الغرفة

معظم النزاعات مع رفيق الغرفة تكون نتيجة لسوء التواصل أو في بعض الحالات، للانعدام الكلي للتواصل. إذا كان بمقدورك التواصل بفعالية، فسيكون الأمر أكثر سهولة للقيام بتطوير بيئة معيشية مريحة لنفسك ولرفقاء غرفتك.

هذه النصائح يجب أن تساعدك في التواصل بطريقة صحية مع رفيق غرفتك:

1. التحدث مع رفيق غرفتك مباشرة عندما تشعر بأن شيء ما يضايقك. عدم التحدث من وراء ظهره لكون ذلك يؤدي إلى كسر الثقة بينك وبينه.
2. كن مباشراً. تحلي بالوضوح في قول ما يضايقك. إذا لم تخبر رفيق غرفتك بوجود مشكلة، فلن يكون قادراً على القيام بأي شيء.
3. تذكر بأن التواصل مفيد في اتجاهين: التحدث والاستماع. لن يكون التحدث فعالاً بدون الاستماع ولا الاستماع فعال بدون التحدث.
4. إذا قمت بخلق فرصة نجاح متساوية، فسوف يتجه النزاع بشكل أكبر إلى الحل. قم بتقييم احتياجات الطرفين قبل اقتراح حل، والتأكد من أن الحل مقبولاً لدى الطرفين.
5. احترم الاختلافات بين بعضكم البعض. كل شخص لديه قيم وأسلوب معيشة وتوقعات وأنماط متواصلة مختلفة.
6. تعرف على بعضكم البعض وأسس أرضية مشتركة. من الأسهل حل المشكلة مع صديق أكثر مما تكون مع غريب. إذا شعرت بالضيق مع رفيق غرفتك، فستوجد إمكانية أن يشعر هو الآخر بالضيق منك. المشاركة في الحوار تعني أنك تحتاج إلى أن تكون قادراً على الاستماع وتقديم الفرصة للجميع كي يتحدث. حتماً وسيحدث النقد ويجب أن يكون رد فطك الطبيعي هو الانتقاد بالمثل، لكن لن تؤدي ردة الفعل هذا إلا إلى تعقيد المشكلة. تعلم قبول النقد سوف يساعدك في التواصل والتعايش مع رفيق غرفتك. إذا وجد انتهاج الرفيقان لمجموعة من الأشياء التي لا يمكن حلها، فوافق على قطع بعض الوقت بعيداً عن النقاش حتى توجد فترة زمنية للتعامل مع ما يحدث. سيمنح ذلك أيضاً لكل منكما الوقت لإبداء الملاحظات التي لن تكون ضارة ولن تثار بسبب الغضب.

التوسط بين شريك الغرفة

في المناقشات الصعبة، كالنزاعات مع رفيق الغرفة، من المفيد للغاية الحصول على طرف ثالث غير متحيز للمساعدة في التوسط بإدارة النقاش. إذا وجدت بأنك وشريك الغرفة لديكما صعوبة في حل النزاع الخاص بكما، فيجب التوجه بكل تأكيد إلى مكتب السكن والحياة المعيشية وترتيب وساطة. الرجاء الاتصال بمساعد الطلاب المقيمين في أقرب فرصة ممكنة لمناقشة مخاوفك. يصادف جميع الطلاب مشكلات ونزاعات مع رفيق الغرفة وينصح بشدة المشاركة في الوساطة.

كيفية عمل الوساطة:

1. الاتصال بمساعد الطلاب المقيمين سواء بالبريد الإلكتروني أو شخصياً لشرح الموقف وطلب الوساطة.
2. سيقوم مساعد الطلاب المقيمين بالاتصال برفيق الغرفة لمعرفة الوقت الأكثر ملائمة لكلاكما. من الهام للغاية السماح بوقت كافي لكل شخص في التعبير عن نفسه وجلب الحل.
3. حتى لو كنت أنت الشخص الذي يتصل بمساعد الطلاب المقيمين، فتذكر بأن المسؤولية في حل المشكلة تقع على كل المقيمين. سيقدم إليك مساعد الطلاب المقيمين فرصة للسماع والتشجيع على الحل الذي يكون مرضياً لكل الأطراف.
4. سيجلب مساعد الطلاب المقيمين اتفاقية المعيشة المجتمعية الخاصة بك كمرجع. إذا قمت بتحديث اتفاقية المعيشة المجتمعية الخاصة بك منذ انتقالك، فسيكون من المفيد تزويد مساعد الطلاب المقيمين بنسخة محدثة قبل الوساطة.
5. تتطلب بعض نزاعات رفيق الغرفة عدداً من الوساطات قبل إيجاد حل. في حالات أخرى، قد تجد أن المسألة غير مجدبة حتى بعد قيامك بكل المحاولات الصادقة في الوساطة. في تلك الحالات، و فقط في تلك الحالات، يمكن تغيير الغرفة كأفضل حل.

النزاعات مع رفيق الغرفة. (2012) تنقيح في 13 يونيو/ حزيران عام 2012، من

<http://www.slc.edu/studentlife/residence-life/roommate-conflicts-confrontation,-communication,-mediation.html>

الضيوف

يجب على الطالب مصاحبة ضيوفه بالحرم الجامعي في كل الأوقات، ويتحمل المسؤولية/ والمساءلة عن سلوكيات ضيوفه. لا يسمح للضيوف (طلاب أو غير طلاب) بالإقامة طيلة الليل إذا كانوا من الجنس المقابل لجنس الطالب المقيم في الغرفة/ الجناح/ الشقة/ المنزل. لا يسمح للطلاب بأن يكون لديه ضيوفاً طيلة الليل (طلاب أو غير طلاب) والإقامة أكثر من ليلتين متتاليتين أو خمس ليالي في الشهر الواحد بدون موافقة كتابية من رفيق الغرفة/ رفيق المعيشة بالإضافة إلى مكتب السكن والإقامة ومنسق المنطقة/ منسق المجتمع و/ أو مدير شؤون الطلاب المقيمين. لا يجوز أن ينام الضيوف في سرير لا يوجد به شخص بدون موافقة كتابية مسبقة من الطالب الذي يستخدم هذا السرير بشكل أساسي. لا يسمح للضيوف الماكثين طيلة الليل بالقيام بذلك أثناء أسبوع التوجيه، أو بأسابيع أو بتواريخ إجراء الاختبارات النهائية عندما تكون منشآت السكن مغلقة. ملاحظة: في الحالات التي تضع فيها سلوكيات الضيوف الطالب/ الكلية/ هيئة التدريس عرضة للخطر، فقد تؤدي عواقب استضافة الضيوف إلى إجراء تأديبي قاسي.

العناصر الرئيسية لسياسة الضيوف الواجب أخذها في الاعتبار عند التفاوض مع رفيق الغرفة:

- لا يسمح للضيوف (طلاب أو غير طلاب) بالإقامة طيلة الليل إذا كانوا من الجنس المقابل لجنس الطالب المقيم في الغرفة/ الجناح/ الشقة/ المنزل.
- لا يسمح للطلاب بأن يكون لديه ضيوفاً طيلة الليل (طلاب أو غير طلاب) والإقامة أكثر من ليلتين متتاليتين أو خمس ليالي في الشهر الواحد بدون موافقة كتابية من رفيق الغرفة/ رفيق المعيشة بالإضافة إلى مكتب السكن والإقامة ومنسق المنطقة/ منسق المجتمع و/ أو مدير شؤون الطلاب المقيمين.
- لا يجوز أن ينام الضيوف في سرير لا يوجد به شخص بدون موافقة كتابية مسبقة من الطالب الذي يستخدم هذا السرير بشكل أساسي.
- لا يسمح للضيوف الماكثين طيلة الليل بالقيام بذلك أثناء أسبوع التوجيه، أو بأسابيع أو بتواريخ إجراء الاختبارات النهائية عندما تكون منشآت السكن مغلقة.

تغيير الغرفة

يسمح للطلاب بتغيير الغرف أثناء العام الأكاديمي ومع ذلك توجد إجراءات وخطوات عملية لازمة للانتقال. لا يمكن للجامعة ولن تطلب من الطالب الانتقال عند تلقي شكوى بسوء السلوك من قبل رفيق الغرفة. ومع ذلك، فإن شكوى الطالب ضد رفيق غرفته بتكون ذات طبيعة حساسة وحرارة (يتم تحديد الحساسية من قبل العاملين بمكتب السكن والحيمة المعيشية)، و/ أو عميد شؤون الطلاب) وسيتم تقديم سكن مؤقت لحين حل المشكلة. بعد تحقيق الجامعة في الأمر، و/ أو اتخاذ إجراء تأديبي يؤدي إلى انتقال رفيق الغرفة، يمكن عودة الطرف المشتكي المبدئي إلى المكان.

في الحالات التي يحدث خلالها نشاط غير قانوني في الغرفة، يجب على الطالب صاحب الشأن الاتصال بشرطة الجامعة فوراً.

الطلاب الذين يرغبون في تغيير الغرف سيشاركون في العملية التالية:

1. الطالب الذي يرغب في الانتقال يجب عليه تحديد موعداً مع منسق المنطقة/ منسق المجتمع التابع لمكتب السكن والحيمة المعيشية، و/ أو مدير السكن في المنطقة التي يعيش بها.
2. اسم وجهة الاتصال الخاصة بهذا الشخص يمكن الحصول عليها من مكتب المساعدة بمكان السكن أو بالاتصال بالمكتب الرئيسي على الرقم 3317-229-937.
3. عند الاجتماع مع عضو الهيئة التدريسية، يجب على الطالب الاستعداد والتحضير لتحديد أسباب انتقاله وما هي الإجراءات الواجب اتخاذها لحل أي نزاعات مع رفيق الغرفة الذي يكون موضوعاً في المشكلة..
4. سيحدد عضو الهيئة التدريسية إذا كان أي وساطة إضافية أو تدخل إضافي من قبل الهيئة التدريسية لازماً أم لا قبل الموافقة على تغيير الغرفة.
5. في الحالات التي يتم خلالها الموافقة على التغيير، ستم إحالة الطالب إلى هيئة تخصيصات السكن للمساعدة في اختيار المكان المناسب.

ملاحظات هامة حول تغيير الغرف:

- في الحالات التي يقوم خلالها الطالب بتحديد الموقع، فإنه قد يرغب في الانتقال إلى العيش مع صديق ليس لديه رفيق غرفة، مازال الاجتماع مع منسق المنطقة /منسق المجتمع، و /أو مدير السكن من الأمور اللازمة.
- لا يسمح بتغيير الغرفة في أول أسبوعين أو آخر ستة أسابيع من الفصل الدراسي.
- الجامعة لديها سلطة أن تطلب من الطالب الانتقال في الحالات الطارئة، وذلك نتيجة لانتهاك عقد السكن، و /أو نتيجة لحالة سلوكيات الطالب.

